

S
T
R
A
T
E
G
I
A

R
O
Z
W
O
J
U

M
I
A
S
T
A



PIOTRKÓW TRYBUNALSKI 2030
MARZEC 2022

Opracowanie:

Wielkopolska Akademia Nauki i Rozwoju Spółka z ograniczoną odpowiedzialnością, Spółka komandytowa oraz Krajowy Instytut Jakości na zlecenie Miasta Piotrków Trybunalski.

Strategię Rozwoju Miasta Piotrków Trybunalski 2030 opracowano w oparciu o materiały źródłowe referatów Urzędu Miasta oraz miejskich jednostek organizacyjnych.

Strategia Rozwoju Miasta Piotrków Trybunalski 2030 zawiera dane według stanu na 31 grudnia 2020 roku, o ile nie zaznaczono inaczej.



Zdjęcia na okładce:
fot. nr 1 i 4 - Fot. Kamil Pawlik, Piotrków z lotu ptaka



Szanowni Państwo,

w Państwa ręce oddaję Strategię Rozwoju Miasta Piotrków Trybunalski 2030. Ten najważniejszy miejski dokument strategiczny wyznacza kierunki rozwoju naszego miasta na najbliższe lata. Dotyczą one zarówno sfery społecznej i konieczności wzmocnienia kapitału społecznego, jak i całego obszaru rozwoju gospodarczego miasta, opartego o innowacyjność. Dokument duże znaczenie kładzie na tworzenie przyjaznej i bezpiecznej przestrzeni publicznej, połączonej z wysoką jakością życia i możliwościami prowadzenia biznesu, opartego o nowoczesne i ekologiczne technologie oraz usługi.

Strategia została opracowana wspólnie z Państwem. W spotkaniach, ankietach, debatach i konsultacjach uczestniczyło wiele osób, dla których nasze miasto ma znaczenie i to głównie dzięki nim powstał ten dokument.

Przeprowadzona ocena sytuacji i wyciągnięte z niej wnioski uświadomiły nam, że w obliczu dynamicznie zmieniającego się otoczenia społeczno-gospodarczego mamy jeszcze wiele do zrobienia.

Liczę, że w ciągu najbliższych lat zrealizujemy cele wskazane w tym dokumencie, a w roku 2030 nasze miasto będzie otwarte na potrzeby mieszkańców, nowoczesne i dbające o środowisko.

Słowa podziękowania kieruję do wszystkich, którzy na kolejnych etapach angażowali się w prace nad nową Strategią Rozwoju Miasta i przyczynili się do opracowania tak ważnego dla nas wszystkich dokumentu.

Zapraszając do zapoznania się z treścią Strategii, zachęcam do dalszej współpracy dla przyszłości Piotrkowa Trybunalskiego, abyśmy nadal mogli obserwować, jak nasze miasto pięknieje i nieustannie się rozwija.

Krzysztof Chojniak

Prezydent Miasta Piotrkowa Trybunalskiego

SPIS TREŚCI

WPROWADZENIE	7
WNIOSKI Z PRZEPROWDZONEJ DIAGNOZY SYTUACJI W MIEŚCIE	11
1. Wnioski z diagnozy sytuacji przestrzennej.....	12
2. Wnioski z diagnozy sytuacji gospodarczej.....	15
3. Wnioski z diagnozy sytuacji społecznej	20
STRATEGICZNE KIERUNKI ROZWOJU MIASTA	24
1. Misja i wizja.....	25
2. Cele strategiczne rozwoju w wymiarze społecznym, gospodarczym i przestrzennym. Kierunki działań podejmowanych dla osiągnięcia celów strategicznych. Oczekiwane rezultaty planowanych działań oraz wskaźniki ich osiągnięcia.....	26
3. Model struktury funkcjonalno-przestrzennej Miasta oraz ustalenia i rekomendacje w zakresie kształtowania i prowadzenia polityki przestrzennej.....	41
4. Spójność kierunków rozwoju Miasta z kierunkami wynikającymi ze strategii rozwoju województwa. Obszary strategicznej interwencji określone w strategii rozwoju województwa wraz z zakresem planowanych działań.	49
5. System realizacji strategii, w tym wytyczne do sporządzenia dokumentów wykonawczych	54
6. Ramy finansowe i źródła finansowania.....	56
SPIS TABEL I RYCIN	57
ZAŁĄCZNIKI	57



WPROWADZENIE

Strategia Rozwoju Miasta Piotrków Trybunalski 2030 jest podstawowym instrumentem długofalowego zarządzania Miastem. Określa ona strategiczne kierunki rozwoju w perspektywie do 2030 roku oraz pozwala na zapewnienie ciągłości i trwałości działania władz miejskich, niezależnie od zmieniających się uwarunkowań politycznych. Umożliwia efektywne gospodarowanie własnymi zasobami, takimi jak: środowisko przyrodnicze i kulturowe, zasoby ludzkie, infrastrukturalne, czy środki finansowe oraz stanowi formalną podstawę do przygotowania wniosków o finansowanie zadań ze źródeł zewnętrznych.

Strategia Rozwoju Miasta Piotrków Trybunalski 2030 jest dokumentem nadrzędnym względem innych dokumentów planistyczno-strategicznych obowiązujących w Piotrkowie Trybunalskim, a także spójnym z dokumentami wyższego rzędu, w tym Krajową Strategią Rozwoju Regionalnego 2030 i Strategią Rozwoju Województwa Łódzkiego 2030. Będzie ona wyznaczała również ramy dla planów i programów powstających w gminie podczas jej obowiązywania.

Dokument został opracowany na podstawie aktualnych dokumentów planistycznych, sprawozdań oraz danych statystycznych. Podstawowym dokumentem prawnym wykorzystywanym podczas przygotowania Strategii była ustawa z dnia 8 marca 1990 roku o samorządzie gminnym. Ponadto wzięto pod uwagę zapisy poprzedniej Strategii Rozwoju Miasta Piotrków Trybunalski 2020. Ważnym elementem w pracach nad Strategią była partycypacja społeczna. Diagnoza strategiczna została uzupełniona o analizę ankiet wypełnionych przez mieszkańców.

Ważnym źródłem informacji byli członkowie Zespołu ds. opracowania Strategii Rozwoju Miasta Piotrków Trybunalski 2030 (zwanego dalej Zespołem), w skład którego wchodził:

- Bogdan Munik – Sekretarz Miasta,
- Katarzyna Szokalska – Kierownik Biura Planowania Rozwoju Miasta,
- dr hab. Natalia Wasilewska, prof. UJK – Dziekan Uniwersytetu J. Kochanowskiego Filia w Piotrkowie Trybunalskim,
- dr Jadwiga Kaczmarska-Krawczyk – Prodziekan ds. Kształcenia Uniwersytetu J. Kochanowskiego Filia w Piotrkowie Trybunalskim,
- dr Katarzyna Szymczyk – Prodziekan ds. Rozwoju Uniwersytetu J. Kochanowskiego Filia w Piotrkowie Trybunalskim,
- Barbara Matyjaszewska – Kierownik Wydziału Pośrednictwa Pracy i Poradnictwa Zawodowego – Powiatowy Urząd Pracy w Piotrkowie Trybunalskim,
- Krystyna Czechowska – Przewodnicząca Komisji Budżetu, Finansów i Planowania Rady Miasta,
- Monika Tera – Przewodnicząca Komisji Administracji, Bezpieczeństwa Publicznego i Inwentaryzacji Mienia Komunalnego Rady Miasta,
- Dawid Radziszewski – Przewodniczący Młodzieżowej Rady Miasta Piotrkowa Trybunalskiego,
- Oliwier Węgrzyn – Młodzieżowa Rada Miasta Piotrkowa Trybunalskiego,
- Michał Rżanek – Prezes Piotrkowskich Wodociągów i Kanalizacji Sp. z o.o.,
- Karol Szokalski – Dyrektor Zarządu Dróg i Utrzymania Miasta,
- Magdalena Kowalik – Audytor Wewnętrzny Urzędu Miasta,
- Józef Dziubecki – Dyrektor Biura Inwestycji i Remontów,
- Piotr Olejnik – Kierownik Zespołu planów miejscowych i analiz – Pracownia Planowania Przestrzennego,
- Grzegorz Janowski – Kierownik Referatu Spraw Społecznych,
- Błażej Cecota – Kierownik Centrum Informacji Turystycznej,
- Barbara Król – Kierownik Referatu Gospodarki Komunalnej i Ochrony Środowiska,
- Anita Wojtala-Rudnicka – Kierownik Referatu Kultury, Sportu i Promocji Miasta,
- Marta Janik – Główny Specjalista – Biuro Partnerstwa i Funduszy,
- Gabriela Bujakowska – Inspektor Referatu Edukacji,
- Katarzyna Szymańska – Inspektor, Biuro Planowania Rozwoju Miasta.

Dodatkowo Zespół wspierali eksperci z Wielkopolskiej Akademii Nauki i Rozwoju z Poznania:

- Jakub Michałowski – Prezes Wielkopolskiej Akademii Nauki i Rozwoju,
- Irma Kuznetsova – Dyrektor Działu Strategii i Rozwoju Lokalnego,
- Iwona Nowacka – Zastępca Dyrektora Działu Strategii i Rozwoju Lokalnego,
- Marcin Masternak – Starszy Specjalista ds. strategii i rozwoju lokalnego,
- Dominika Galecka – Specjalistka ds. strategii i rozwoju lokalnego,
- Agnieszka Osuch – socjolog, trener, konsultant.

Koordynatorkami prac nad strategią ze strony Miasta Piotrków Trybunalski były Katarzyna Szokalska oraz Katarzyna Szymańska.

Pracę nad Strategią rozpoczęto w grudniu 2020 roku, kiedy to Rada Miasta Piotrkowa Trybunalskiego przyjęła uchwałę nr XXXI/432.20 z dnia 21 grudnia 2020 roku w sprawie określenia szczegółowego trybu i harmonogramu opracowania projektu Strategii Rozwoju Miasta Piotrków Trybunalski 2030. Następnie został powołany Zespół ds. opracowania Strategii Rozwoju Miasta Piotrków Trybunalski 2030 zgodnie z zarządzeniem nr 59 Prezydenta Miasta Piotrkowa Trybunalskiego z dnia 19 marca 2021 roku. Do jego zadań należało opracowanie założeń do projektu Strategii, pomoc przy opracowaniu projektu Strategii oraz uczestnictwo w warsztatach strategicznych:

- warsztacie pierwszym dotyczącym określenia mocnych i słabych stron Miasta Piotrków Trybunalski oraz szans i zagrożeń, który odbył się w dniu 31 maja 2021 roku,
- warsztacie drugim dotyczącym opracowania misji, wizji, celów i działań strategicznych, który odbył się w dniu 30 lipca 2021 roku.

Warsztaty przeprowadzone zostały metodą *design thinking* polegającym na spojrzeniu na problem z wielu perspektyw oraz wyjściu poza utarte schematy i wypracowanie niestandardowych rozwiązań. Podczas warsztatów uczestnicy dyskutowali na temat edukacji, ochrony środowiska, społeczności, zdrowia, gospodarki, promocji, turystyki, kultury, infrastruktury, komunikacji, bezpieczeństwa – z punktu widzenia różnych grup społecznych (rodziców, młodzieży, seniorów, przedsiębiorców, inwestorów, turystów, pracowników Miasta). Podczas pracy w grupach zdefiniowano obszary problemowe, wskazano mocne strony Miasta oraz szanse na jej rozwój. Na tej podstawie wyznaczono obszary problemowe, z których wynikają cele strategiczne. Te z kolei zostały podzielone na cele operacyjne, a dla nich wyznaczono zadania i działania, których realizacja wpłynie na osiągnięcie postawionych celów.

Jednocześnie, w celu poznania opinii mieszkańców na temat rozwoju Miasta Piotrków Trybunalski, w dniach od 1 do 31 marca 2021 roku przeprowadzono badanie ankietowe, którego wyniki pozwoliły na pogłębienie diagnozy społeczno-gospodarczej Miasta.

Projekt Strategii Rozwoju Miasta Piotrków Trybunalski 2030 został przygotowany zgodnie z art. 10e ust. 3 ustawy z dnia 8 marca 1990 r. o samorządzie gminnym (Dz.U. z 2020 r. poz. 713 ze zm.) z uwzględnieniem wniosków z przeprowadzenia badań ankietowych i warsztatów strategicznych. Następnie projekt dokumentu poddano konsultacjom społecznym i przedłożono Zarządowi Województwa Łódzkiego w celu wydania opinii dotyczącej sposobu uwzględnienia ustaleń i rekomendacji w zakresie kształtowania i prowadzenia polityki przestrzennej w województwie określonych w strategii rozwoju województwa.

Powyższe działania miały na celu ewaluację trafności, przewidywanej skuteczności i efektywności realizacji Strategii. Dokument został sporządzony z uwzględnieniem zapisów ustawy z dnia 15 lipca 2020 r. o zmianie ustawy o zasadach prowadzenia polityki rozwoju oraz niektórych innych ustaw (Dz.U. 2020 poz. 1378).

Poniżej przedstawiono poszczególne etapy procesu prac na Strategią Rozwoju Miasta Piotrków Trybunalski 2030:



Cele i kierunki rozwoju opisane w Strategii zostały przeanalizowane także pod kątem spójności z obowiązującymi przepisami prawa, tj.:

- ustawa z dnia 6 grudnia 2006 r. o zasadach prowadzenia polityki rozwoju
- ustawa z dnia 8 marca 1990 r. o samorządzie gminnym
- ustawa z dnia 23 lipca 2003 r. o ochronie zabytków i opiece nad zabytkami,
- ustawa z dnia 27 marca 2003 r. o planowaniu i zagospodarowaniu przestrzennym,
- ustawa z dnia 21 sierpnia 1997 r. o gospodarce nieruchomościami,
- ustawa z dnia 27 kwietnia 2001 r. Prawo ochrony środowiska,
- ustawa z dnia 24 kwietnia 2003 r. o działalności pożytku publicznego i o wolontariacie,
- ustawa z dnia 9 czerwca 2011 r. o wspieraniu rodziny i systemie pieczy zastępczej,
- ustawa z dnia 12 marca 2004 r. o pomocy społecznej,
- ustawa z dnia 26 kwietnia 2007 r. o zarządzaniu kryzysowym,
- ustawa z dnia 9 października 2015 r. o rewitalizacji.

MEDIATEKA 800-LECIA

MIEJSKA BIBLIOTEKA PUBLICZNA
IMIENIA ADAMA PRÓCHNIKA W PIOTRKOWIE TRYBUNALSKIM

WNIOSKI Z PRZEPROWDZONEJ
DIAGNOZY SYTUACJI W
MIEŚCIE

1

1. Wnioski z diagnozy sytuacji przestrzennej

Informacje ogólne

Piotrków Trybunalski jest drugim co do wielkości miastem województwa łódzkiego, pełniącym w nim ważne funkcje usługowe, przemysłowe, edukacyjne i kulturalne. W strukturze administracyjnej kraju pełni ono rolę miasta na prawach powiatu, czyli jednostki wypełniającej obowiązki gminy i powiatu, na zasadach określonych w ustawie o samorządzie gminnym i ustawie o samorządzie powiatowym.

Obszar Piotrkowa zaliczony został do dwóch obszarów strategicznej interwencji (OSI) wyznaczonych dla województwa łódzkiego. Pierwszym z nich jest Miejski Obszar Funkcjonalny Radomsko – Piotrków Trybunalski – Bełchatów, który jest nowym obszarem OSI wyznaczonym w ramach Strategii Rozwoju Województwa Łódzkiego 2030, dla którego przewidziano wsparcie w postaci Instrumentu Zintegrowanych Inwestycji Terytorialnych. Drugi z nich to obszar transformacji górnictwo-energetycznej, którego szczegółowa delimitacja została przeprowadzona na potrzeby Terytorialnego Planu Sprawiedliwej Transformacji Województwa Łódzkiego.

Wnioski:

- położenie geograficzne Piotrkowa Trybunalskiego jest jednym z jego najważniejszych atutów, mogących kreować jego przewagę konkurencyjną nad innymi podobnymi ośrodkami miejskimi w przyszłości oraz stanowić podstawę jego dalszego rozwoju gospodarczego, społecznego i kulturowego,
- Miasto położone jest w niewielkiej odległości od innych istotnych ośrodków rozwoju w kraju (Łódź, Warszawa, Katowice), z którymi jest dobrze skomunikowane,
- włączenie Piotrkowa Trybunalskiego do obszarów OSI na obszarze województwa łódzkiego powinno przysporzyć wymiernych korzyści w postaci realizacji i korzystania z efektów realizacji subregionalnych projektów i przedsięwzięć, pozwalających na wspólne wykorzystanie szans rozwojowych i wspólne przeciwdziałanie zagrożeniom.

Planowanie i zagospodarowanie przestrzenne

Nadrzędnym dokumentem planistycznym obowiązującym obecnie na terenie Piotrkowa Trybunalskiego jest Studium Uwarunkowań i Kierunków Zagospodarowania Przestrzennego Miasta Piotrkowa Trybunalskiego przyjęte Uchwałą nr XLIX/837/06 Rady Miasta Piotrkowa Trybunalskiego z dnia 29 marca 2006 r. ze zmianami przyjętymi Uchwałą nr XIV/297/11 z dnia 30 listopada 2011 r., Uchwałą nr XXVII/359/16 z dnia 26 października 2016 r. oraz Uchwałą nr XLVII/566/17 z dnia 25 października 2017 r. W 2020 r. obszar Miasta objęty był miejscowymi planami zagospodarowania przestrzennego (MPZP) w ok. 25,5% (wyłączając lasy – w 32,0%). Łącznie obowiązywało 75 miejscowych planów zagospodarowania przestrzennego. Na terenach nieobjętych MPZP wydaje się decyzje o warunkach zabudowy i decyzje o ustaleniu lokalizacji inwestycji celu publicznego.

Uchwałą nr XXVII/361/16 Rady Miasta Piotrkowa Trybunalskiego z dnia 26 października 2016 roku przyjęty został Program Rewitalizacji dla Miasta Piotrkowa Trybunalskiego do 2023 roku. Wyznaczony w nim obszar do rewitalizacji obejmuje najcenniejsze pod względem historycznym i funkcjonalnym i najistotniejsze dla rozwoju Miasta obszary – Stare Miasto wraz z historyczną zabudową poza jego obrębem.

Zasób mieszkaniowy Piotrkowa Trybunalskiego tworzą budynki będące wyłączną własnością Miasta, budynki w których Miasto jest współwłaścicielem, budynki będące w zarządzie tymczasowym Miasta oraz lokale mieszkalne stanowiące jego własność, położone w budynkach wspólnot mieszkaniowych. Podmiotem gospodarującym i zarządzającym mieszkaniowym zasobem Miasta jest Towarzystwo Budownictwa Społecznego w Piotrkowie Trybunalskim Sp. z o.o. Uchwałą nr XXXII/438/21 Rady Miasta Piotrkowa Trybunalskiego z dnia 27 stycznia 2021 r. przyjęty został Wieloletni program gospodarowania mieszkaniowym zasobem Miasta Piotrkowa Trybunalskiego na lata 2021-2025.

Wnioski:

- w latach 2016-2020, na obszarze Piotrkowa Trybunalskiego, można było zauważyć rosnącą aktywność inwestycyjną mieszkańców i przedsiębiorców, wyrażającą się zwiększoną liczbą wydanych decyzji o warunkach zabudowy oraz pozwoleń budowlanych¹,
- przestrzeń miejska Piotrkowa Trybunalskiego podlega ciągłym przekształceniom i uzupełnieniom, dlatego dalszy jej rozwój powinien zostać oparty o spójny system planowania i zagospodarowania przestrzennego Miasta. Polityka przestrzenna władz Piotrkowa Trybunalskiego powinna odpowiadać na zmieniające się potrzeby mieszkańców i inwestorów oraz przeciwdziałać pojawiającym się zagrożeniom w zakresie naruszania zdefiniowanej tkanki i przestrzeni Miasta,
- konieczne jest kontynuowanie systematycznych działań w zakresie aktualizacji obowiązujących i opracowywanie nowych MPZP oraz wprowadzenie dobrych praktyk projektowych w zakresie obiektów kubaturowych i architektonicznych, a także likwidowanie istniejących barier architektoniczno-urbanistycznych,
- w celu przeciwdziałania tendencjom suburbanizacyjnym Miasto powinno tworzyć atrakcyjne rozwiązania w zakresie dostępności terenów budowlanych przeznaczonych pod budownictwo mieszkaniowe (np. bieżące uzbrajanie nowych terenów pod budownictwo mieszkaniowe),
- na terenie Piotrkowa Trybunalskiego wciąż zlokalizowane są miejskie kamienice, które wymagają remontów, przebudowy i modernizacji (w tym działań o charakterze rewitalizacyjnym), co poprawi ich estetykę oraz komfort mieszkańców,
- dążyć powinno się do rewitalizacji i zagospodarowania zdegradowanych (zaniedbanych) przestrzeni w różnych częściach Miasta, w celu zmiany ich przeznaczenia lub przywrócenia dawnych funkcji,
- w związku z prognozowanymi przyszłymi zmianami w zakresie wielkości zasobu mieszkaniowego Miasta (np. koniecznością sprzedaży lub wyburzenia niektórych obiektów komunalnych) oraz znacznym czasem oczekiwania na udostępnienie mieszkania socjalnego/komunalnego, zasób ten powinien być systematycznie uzupełniany o nowe lokale, tak aby zapewnić możliwość dostępu do tego typu mieszkań dla osób potrzebujących. Aktywne zarządzanie zasobem mieszkaniowym może stać się także w przyszłości istotnym elementem polityki zapobiegania negatywnym skutkom suburbanizacji oraz wyludniania się Miasta.

Transport i łączność

Na obszarze Piotrkowa Trybunalskiego lub w jego bezpośrednim sąsiedztwie krzyżują się najważniejsze szlaki komunikacyjne w Polsce. Wzdłuż jego zachodniej granicy przebiega autostrada A1, natomiast wzdłuż północnej granicy droga ekspresowa S8. Na terenie Piotrkowa krzyżują się drogi krajowe nr 12, 74, 91 oraz wojewódzkie 473 i 716.

Dostępność komunikacyjną Miasta zapewniają także przebiegająca przez jego teren linia kolejowa nr 1 i położone na jego obszarze lokalne lotnisko dla samolotów kategorii dyspozycyjnej. Najbliższy port lotniczy oddalony jest od Piotrkowa Trybunalskiego o 42 km (Port Lotniczy im. W. Reymonta w Łodzi).

Na obszarze Miasta funkcjonuje system publicznego transportu zbiorowego, którego operatorem jest Miejski Zakład Komunikacyjny Sp. z o.o. (MZK) oraz działający przewoźnicy prywatni. W ramach MZK przewozy odbywają się na trasach 10 linii autobusowych.

W Mieście funkcjonuje także system Piotrkowskiego Roweru Miejskiego, a na jego obszarze zlokalizowanych jest 10 stacji na których można wypożyczyć lub zwrócić rower. Oprócz rowerów, na terenie Piotrkowa Trybunalskiego można także wypożyczyć elektryczne hulajnogi.

¹ Niewielki spadek liczby wydawanych decyzji w 2020 r. należy tłumaczyć postępującą epidemią Covid-19, i związanymi z tym ograniczeniami w funkcjonowaniu jednostek administracji publicznej, co przelożyło się na wydłużenie czasu oczekiwania na wydanie decyzji administracyjnej i zmniejszenie ilości wydawanych decyzji ogółem. Niepewność co dalszego funkcjonowania gospodarki mogła też wpłynąć negatywnie na liczbę składanych wniosków, jednak wraz ze stopniowym wygaszaniem epidemii należy oczekiwać powrotu na ścieżkę stabilnego wzrostu w tym zakresie.

Wnioski:

- Piotrków Trybunalski charakteryzuje się bardzo dobrym położeniem komunikacyjnym stanowiąc jeden z głównych węzłów komunikacyjnych na terenie kraju,
- zauważa się konieczność ograniczenia natężenia ruchu samochodowego na terenie Miasta. W tym celu konieczne będzie wybudowanie jego południowo-wschodniej obwodnicy oraz dokończenie budowy obwodnicy północno-zachodniej (od. ul. Wojska Polskiego do ul. Łódzkiej),
- do najważniejszych czynników ograniczających funkcjonowanie systemu publicznego transportu zbiorowego na terenie Piotrkowa Trybunalskiego można zaliczyć przestarzały tabor autobusowy wykorzystywany przez MZK oraz brak rentowności funkcjonowania systemu, co z kolei pociąga za sobą konieczność jego dofinansowania ze środków budżetu Miasta,
- rozwój systemu publicznego transportu zbiorowego na terenie Piotrkowa Trybunalskiego powinien zostać oparty na wymianie przestarzałego taboru autobusowego na bardziej nowoczesny (w tym oparty o odnawialne źródła energii oraz innowacyjne technologie), wdrażanie ułatwień transportowych dla pasażerów oraz wdrożenie inteligentnych rozwiązań w zakresie zarządzania ruchem oraz infrastruktury towarzyszącej (np. wiat przystankowych).

Dziedzictwo lokalne

Piotrków Trybunalski posiada bogatą historię, a samo Miasto uznawane jest obecnie za kolebkę polskiego parlamentaryzmu. Przejawia się ona także w zachowanych do dziś świadectwach lokalnego dziedzictwa, m.in. znacznej ilości zabytków wpisanych do Gminnej Ewidencji Zabytków Miasta Piotrkowa Trybunalskiego, która przyjęta została Zarządzeniem nr 61 Prezydenta Miasta Piotrkowa Trybunalskiego z dnia 3 marca 2014 r. w sprawie założenia gminnej ewidencji zabytków Miasta Piotrkowa Trybunalskiego. Miasto wyróżnia się lokalnymi produktami i napojami. W związku z wieloletnimi tradycjami browarniczymi Piotrków Trybunalski nazywany jest także Miastem Piwowarów.

Wnioski:

- dziedzictwo lokalne Piotrkowa Trybunalskiego jest i w przyszłości powinno być nadal ważnym elementem jego promocji oraz tworzenia tzw. marki Miasta,
- na obszarze Miasta zlokalizowanych jest wiele cennych obiektów architektonicznych, spośród których część wymaga jednak renowacji i zagospodarowania (np. Wieża Ciśnień),
- dziedzictwo lokalne Piotrkowa Trybunalskiego stanowi podstawę do rozwoju turystyki i oferty spędzania wolnego czasu na jego obszarze oraz tworzy istotną część jego gospodarki.

2. Wnioski z diagnozy sytuacji gospodarczej

Gospodarka lokalna

Piotrków Trybunalski jest drugim najważniejszym ośrodkiem prowadzenia działalności gospodarczej na obszarze województwa łódzkiego (za Łodzią). Na koniec 2020 r. na jego terenie zarejestrowanych było 7 714 podmiotów gospodarczych, a w latach 2016-2020 można było zaobserwować znaczny wzrost ich liczby (o 208 podmiotów, tj. 2,8%). Na terenie Miasta silnie rozwijają się branże przemysłu związane z usługami logistycznymi i dystrybucyjnymi, przemysłem maszynowym, mechanicznym, precyzyjnym oraz papierniczym. Istotną rolę pełni także branża spożywcza oraz sektor usług. W Mieście i jego najbliższej okolicy działają duże centra logistyczne kilku światowych koncernów.

Na terenie Piotrkowa Trybunalskiego, w różnych jego częściach, wyznaczono obszary inwestycyjne w postaci Piotrkowskiej Strefy Aktywności Gospodarczej. Miasto promuje swoją ofertę inwestycyjną także poprzez współpracę z różnymi instytucjami gospodarczymi, takimi jak: Łódzka Specjalna Strefa Ekonomiczna, Łódzka Agencja Rozwoju Regionalnego, Centrum Obsługi Inwestora i Eksportera w Łodzi, Polska Agencja Inwestycji i Handlu oraz Lokalnym Punktem Informacyjnym Funduszy Europejskich w Bełchatowie. Dla przedsiębiorców pragnących zainwestować na obszarze Piotrkowa stworzony został system ulg inwestycyjnych w postaci zwolnień w podatku od nieruchomości.

Wnioski:

- głównymi barierami utrudniającymi dalszy rozwój gospodarczy Miasta są obecnie kurczący się zasób terenów inwestycyjnych (w tym terenów w pełni uzbrojonych), brak wykwalifikowanych pracowników w niektórych branżach oraz napór zabudowy mieszkaniowej na tereny inwestycyjne, powodujący powstawanie konfliktów funkcjonalnych,
- aby przełamać opisane powyżej bariery działania Miasta powinny koncentrować się na tworzeniu zasobu terenów inwestycyjnych oraz uzbrajaniu istniejących obecnie w niezbędną infrastrukturę techniczną,
- rozwój gospodarczy Piotrkowa Trybunalskiego powinien zostać oparty o dwa filary: inwestycje zewnętrzne oraz pobudzenie aktywności gospodarczej mieszkańców Miasta,
- realizacji zadań w zakresie pierwszego z wymienionych powyżej filarów powinny służyć współpraca z zewnętrznymi inwestorami w zakresie rozbudowy istniejącej infrastruktury technicznej na działkach inwestycyjnych, rozwój systemu wsparcia dla przedsiębiorców decydujących się zlokalizować swoje inwestycje na terenie Miasta oraz podjęcie wzmożonych działań w zakresie promocji gospodarczej Miasta i jego oferty inwestycyjnej,
- pobudzenie aktywności gospodarczej mieszkańców powinno następować poprzez dążenie do stworzenia i rozwoju instytucji otoczenia biznesu (np. inkubatora przedsiębiorczości), rozwój systemu wsparcia dla osób pragnących podjąć prowadzenie działalności gospodarczej oraz przedsiębiorstw już funkcjonujących, usprawnienie obsługi oraz poprawę jakości usług świadczonych na rzecz mieszkańców przez właściwe instytucje samorządowe, utworzenie Lokalnego Centrum Kompetencji i/lub lokalnych punktów wsparcia informatycznego.

Rynek pracy

W latach 2016-2020 w Piotrkowie Trybunalskim można było zauważyć znaczną poprawę w zakresie sytuacji na lokalnym rynku pracy. Stopa bezrobocia rejestrowanego spadła w tym okresie do poziomu 5,9%, co było wartością niższą niż średnia wyznaczona dla całego województwa łódzkiego oraz kraju (6,2% w obu przypadkach). Jednocześnie w 2020 r. można było zauważyć wzrost liczby bezrobotnych w stosunku do 2019 r. spowodowany przede wszystkim wystąpieniem epidemii Covid-19 oraz wprowadzonymi ograniczeniami w zakresie swobody prowadzenia działalności gospodarczej. Wraz ze stopniowym wygaszaniem epidemii należy jednak oczekiwać powrotu na stabilną ścieżkę poprawy sytuacji na lokalnym rynku pracy.

Problem bezrobocia na terenie Piotrkowa Trybunalskiego w nieznacznie wyższym stopniu dotyka kobiet, niż mężczyzn (51,9% do 48,1% w 2020 r.). Jednocześnie największe trudności ze znalezieniem stałego miejsca zatrudnienia posiadają osoby o najniższym wykształceniu. W 2020 r. ponad 70% osób bezrobotnych stanowiły osoby posiadające wykształcenie podstawowe, zasadnicze zawodowe/branżowe, średnie zawodowe i policealne. Cechą charakterystyczną lokalnego rynku pracy w przeszłości był stosunkowo niski poziom przeciętnego wynagrodzenia brutto (4 422,85 zł, 80,1% przeciętnego miesięcznego wynagrodzenia brutto w relacji do średniej krajowej w 2020 r.).

Wnioski:

- tempo dalszej poprawy sytuacji na lokalnym rynku pracy może być w przyszłości ograniczone przez występujące na nim niekorzystne tendencje przejawiające się w braku pracowników posiadających niezbędne umiejętności i kwalifikacje zawodowe, niską motywację osób bezrobotnych do podjęcia pracy lub stażu oraz niezadawalający poziom wynagrodzeń (w szczególności w odniesieniu do korzyści finansowych uzyskiwanych z pomocy społecznej i możliwości zatrudnienia w tzw. „szarej strefie”),
- niedobór pracowników może być w przyszłości rekompensowany przez pracodawców poprzez zatrudnianie pracowników spoza obszaru UE oraz EOG, czego pośrednim efektem może być zahamowanie procesu wzrostu płac,
- działania Miasta w zakresie rozwoju rynku pracy powinny koncentrować się w przyszłości na wsparciu osób pozostających bez zatrudnienia w powrocie lub wejściu na rynek pracy,
- realizacja aktywnych form aktywizacji osób bezrobotnych w sposób szczególny powinna odpowiadać na zdiagnozowane potrzeby oraz grupy osób posiadających największe problemy ze znalezieniem pracy (osoby długotrwale bezrobotne, osoby młode do 30 roku życia, osoby powyżej 50 roku życia, osoby ze szczególnymi potrzebami),
- zdefiniowane niedopasowania popytu i podaży siły roboczej na rynku pracy powinny być niwelowane poprzez rozwój szkolnictwa zawodowego bazującego na współpracy szkół, ośrodków nauki i biznesu.

Infrastruktura i środowisko

Siatka dróg publicznych (gminnych, powiatowych i krajowych) na terenie Piotrkowa Trybunalskiego zapewnia dostępność komunikacyjną każdego z jego rejonów, jednak w związku z ciągłym rozwojem Miasta wymaga stałego uzupełniania i poprawy (np. w zakresie wykonania kompleksowej modernizacji oświetlenia ulicznego). System ścieżek rowerowych jest systematycznie uzupełniany i rozbudowywany, jednak wciąż wymaga dalszych inwestycji służących zapewnieniu odpowiedniego komfortu jazdy oraz bezpieczeństwa jego użytkowników. Dalszy wzrost liczby samochodów oraz ich użytkowników będzie skutkował w przyszłości koniecznością utworzenia nowych miejsc parkingowych, w tym na parkingach buforowych.

Wnioski:

- część dróg na terenie Miasta wymaga modernizacji lub przebudowy związanej z ich niezadawalającym stanem technicznym lub koniecznością przebudowy (modyfikacji) istniejących obecnie rozwiązań komunikacyjnych (np. liczba skrzyżowań bezkolizyjnych, liczba miejsc parkingowych),
- na obszarze Miasta należy w dalszym ciągu rozwijać siatkę ścieżek rowerowych, a proces ten powinien odbywać się na podstawie strategicznego planu w zakresie łączenia odcinków obecnie istniejących oraz wyznaczania nowych tras rowerowych,
- dla zwiększenia bezpieczeństwa użytkowników dróg oraz uzyskania pozytywnych efektów środowiskowych należy rozważyć wymianę starych i zużytych źródeł konwencjonalnego oświetlenia ulicznego na bardziej ekologiczne.

Podmiotem odpowiedzialnym za zaopatrzenie mieszkańców Piotrkowa Trybunalskiego w wodę oraz odprowadzenie ścieków komunalnych jest przedsiębiorstwo Piotrkowskie Wodociągi i Kanalizacja Sp. z o.o.. Według danych BDL GUS w 2019 r. udział mieszkańców korzystających z sieci wodociągowej i kanalizacyjnej na terenie Miasta kształtował się odpowiednio na poziomie 96,7% oraz 90,8%. Ścieki komunalne wytwarzanie

na terenie Piotrkowa odprowadzane są do Miejskiej Oczyszczalni Ścieków zlokalizowanej przy ul. Podole 7/9, której przepustowość maksymalna wynosi 18 310 m³/d. Funkcją operatora systemu dystrybucyjnego gazu na terenie Miasta pełni Polska Spółka Gazownictwa Sp. z o.o. Oprócz dystrybucji Spółka zajmuje się także rozbudową i eksploatacją sieci gazowej. Udział mieszkańców korzystających z sieci gazowej w Mieście w 2019 r. kształtował się na poziomie 76,4%. Za produkcję oraz dostawę ciepła sieciowego na terenie Piotrkowa Trybunalskiego odpowiada przedsiębiorstwo Elektrociepłownia Piotrków Trybunalski Sp. z o.o., które jest także właścicielem sieci ciepłowniczej. Jako źródło energii cieplnej wykorzystuje ona obecnie węgiel kamienny. Obiekty, które nie są podłączone do miejskiej sieci ciepłowniczej wykorzystują w tym celu lokalne kotłownie oraz inne indywidualne źródła ciepła. Jako nośniki energii najczęściej wykorzystywane są w nich węgiel, miał węglowy, koks, olej opałowy, biogaz, gaz ziemny i odpady drewna. Dystrybutorem energii elektrycznej na terenie Miasta jest przedsiębiorstwo PGE Dystrybucja S.A. Na obszarze Piotrkowa brak jest dużych, komercyjnych instalacji wykorzystujących energię słoneczną w celach produkcji energii elektrycznej. Indywidualne rozwiązania w tym zakresie stosowane są przez niektóre przedsiębiorstwa oraz konsumentów indywidualnych.

Wnioski:

- stan infrastruktury wodociągowej i kanalizacyjnej na terenie Miasta należy ocenić jako dobry, z występującymi odcinkami wymagającymi modernizacji,
- w związku z rosnącą liczbą inwestycji budowlanych na terenie Miasta, zarówno mieszkaniowych jak i inwestycyjnych, w przyszłości konieczna będzie dalsza rozbudowa systemu wodno-kanalizacyjnego na jego terenie, uwzględniająca nowe obszary zainwestowania, wyznaczone w ramach prowadzonej polityki zagospodarowania przestrzennego Miasta,
- jednocześnie znacznymi utrudnieniami dla dalszej rozbudowy systemu kanalizacji ściekowej w Mieście są brak powiązania planów jej rozwoju z systemem planowania przestrzennego oraz niewielka wysokość środków przeznaczanych z budżetu Miasta na zwrot poniesionych nakładów przez inwestorów prywatnych, za wybudowanie infrastruktury wodno-kanalizacyjnej,
- dla możliwości przyszłego bezpiecznego i stabilnego dostępu mieszkańców Piotrkowa do zasobów wody pitnej konieczne jest podjęcie działań w zakresie zabezpieczenia ujęcia wody „Uszczyn”,
- w strukturze paliw wykorzystywanych do ogrzewania budynków na terenie Piotrkowa Trybunalskiego przeważają źródła charakteryzujące się wysoką emisją zanieczyszczeń, CO₂ i pyłów do atmosfery, co szczególnie w okresie grzewczym, wpływa na pogorszenie się jakości powietrza na obszarze Miasta,
- działania w zakresie rozwoju sieci ciepłowniczej na obszarze Piotrkowa powinny koncentrować się na modernizacji Ciepłowni Miejskiej w kierunku dekarbonizacji oraz wykorzystania technologii kogeneracyjnych. Część budynków użyteczności publicznej wymaga także podjęcia działań w zakresie ich termomodernizacji,
- działania w zakresie wymiany źródeł ciepła skierowane do mieszkańców i przedsiębiorców powinny koncentrować się wokół wspierania wymiany przestarzałych i wysokoemisyjnych pieców grzewczych na technologie wykorzystujące technologie nisko i zeroemisyjne (np. odnawialne źródła energii),
- w celu zwiększenia udziału energii elektrycznej pochodzącej z OZE w jej całkowitej wykorzystywanej na terenie Miasta ilości należy rozważyć możliwość budowy miejskich farm fotowoltaicznych (w rejonach, których obecne zagospodarowanie pozwala na ten rodzaj inwestycji) oraz wsparcie indywidualnych przedsięwzięć w tym zakresie,
- działania w zakresie gospodarki odpadami powinny w najbliższej przyszłości koncentrować się na zwiększeniu udziału odpadów segregowanych w całkowitej masie zbieranych odpadów.

Tereny zielone na obszarze Piotrkowa Trybunalskiego zdefiniowane są poprzez trzy główne kompleksy leśne: Las Belzacki, Las Wolborski oraz częściowo znajdujący się w granicach Miasta las podlegający pod Sulejowski Park Krajobrazowy. W Mieście wyróżnia się również cztery parki: Park Belzacki, Park im. ks. J. Poniatowskiego, Park Śródmiejski im. Św. Jana Pawła II i Park im. Kardynała Stefana Wyszyńskiego. Na terenie Miasta występują także dwa rezerваты przyrody: Mszczce i Dęby w Mszczcach, 9 użytków ekologicznych, 9 pomników przyrody oraz 1 zadrzewienie przyzagrodowe. Oprócz wspomnianych wyżej parków, lasów i form ochrony przyrody na terenie Miasta wyróżnia się również zadrzewienia i zakrzewienia śródpolne i śródłąkowe, roślinność cmentarzy, ogródków

działkowych i zieleńców, a także roślinność towarzyszącą przy zabudowie jedno i wielorodzinnej, usługowej i przemysłowej, przy ciągach komunikacyjnych itp. Największym zbiornikiem wodnym położonym na obszarze Piotrkowa Trybunalskiego jest zbiornik Bugaj. Na system rzek i cieków wodnych składają się przede wszystkim rzeki Strawa oraz Wierzejka. W Mieście prowadzone są również działania podnoszące świadomość ekologiczną oraz realizowany jest szereg programów w zakresie ochrony środowiska (np. programy w zakresie wymiany wysokoemisyjnych źródeł ciepła).

Wnioski:

- obserwowane w całym kraju zmiany klimatyczne nie pozostają bez wpływu na funkcjonowanie Piotrkowa Trybunalskiego jako miejsca zamieszkania ludzi i zwierząt, dlatego koniecznym jest podjęcie działań w zakresie przeciwdziałania skutkom suszy i zmniejszenia niedoborów wody na jego obszarze,
- działania te powinny obejmować bieżące utrzymanie w dobrej kulturze miejskich terenów zielonych oraz zakładanie nowych skwerów (zielona infrastruktura), a także stworzenie odpowiedniej infrastruktury dla zagospodarowania wód deszczowych, promocję ogrodów deszczowych i budowę zbiorników retencyjnych (błękitna infrastruktura),
- realizacja polityki proekologicznej powinna być stale aktualizowana i modyfikowana, w zależności od zmieniających się warunków środowiskowych oraz obowiązujących przepisów prawa,
- prowadzone obecnie działania w zakresie edukacji i zwiększania świadomości ekologicznej mieszkańców Piotrkowa powinny być kontynuowane, rozwijane i koncentrować się na znaczeniu zrównoważonego rozwoju dla środowiska naturalnego,
- szczególną rolę w tkance Miasta może w przyszłości odgrywać zbiornik Bugaj oraz tereny leżące w jego bezpośrednim sąsiedztwie. Aby tak się stało konieczne jest jednak podjęcie szeregu działań w zakresie jego oczyszczenia (rekultywacji) oraz rozwoju pełnionych przez to miejsce funkcji gospodarczych, edukacyjnych, turystycznych i rekreacyjnych.

Stan finansów samorządowych

W latach 2016-2020 dochody budżetu Miasta Piotrkowa Trybunalskiego zwiększyły się z poziomu 424,6 mln zł do poziomu 525,7 mln zł (101,1 mln zł, 23,8%). W tym samym okresie wydatki budżetu Miasta wzrosły z poziomu 395,7 mln zł do poziomu 536,0 mln zł (140,3 mln zł, 35,5%). W 2019 roku dochód na 1 mieszkańca w Piotrkowie Trybunalskim wyniósł 6 787,57 zł i tym samym kształtował się na poziomie wyższym niż w Łodzi.

Nadwyżka operacyjna budżetu w całym okresie utrzymywała się na stabilnym poziomie 32,8-38,0 mln zł. Równocześnie wzrosła jednak kwota całkowitego zadłużenia Miasta z poziomu 102,3 mln zł w roku 2016 do poziomu 133,8 mln zł w roku 2020.

W strukturze dochodów budżetu w 2020 r. największą część stanowiły dochody własne jednostki - 44% (w tym 21% udziały w podatkach centralnych). Dotacje stanowiły 29%, zaś subwencje - 27%. W strukturze wydatków największy udział stanowiły koszty poniesione w dziale oświata i wychowanie (prawie 34%), a następnie w działach rodzina (16%) i pomoc społeczna (11%)².

Wnioski:

- sytuacja finansowa Miasta kształtuje się na stabilnym poziomie, który nie zagraża bezpieczeństwu jego funkcjonowania w najbliższej przyszłości,
- zgodnie z uchwałą nr XXXIII/445/21 Rady Miasta Piotrkowa Trybunalskiego z dnia 24 lutego 2021 r. w sprawie zmiany Wieloletniej Prognozy Finansowej Miasta Piotrkowa Trybunalskiego kształtowanie się wskaźnika obsługi zadłużenia budżetu Piotrkowa Trybunalskiego pozwala na obsługę dodatkowych

² W latach 2016-2018 udział dochodów własnych budżetu Miasta w jego dochodach całkowitych rósł z poziomu 45% do poziomu 50%. W kolejnych dwóch latach, głównie na skutek epidemii Covid-19 oraz zmian w systemie podatku dochodowego, udział ten jednak malał. Prognozowana przed kryzysem korzystna koniunktura gospodarcza, spadek bezrobocia oraz wzrost wynagrodzeń w założeniach miały rekompensować samorządom zmiany, jednak zostały one zakłócone przez recesję.

- zobowiązań, co daje gwarancję zabezpieczenia środków finansowych na realizację zadań zapisanych w treści niniejszej Strategii,
- zgodnie z tym samym dokumentem potencjał inwestycyjny Miasta rozumiany jako suma środków finansowych pozostałych do dyspozycji, po pokryciu wszystkich bieżących kosztów funkcjonowania (wydatków bieżących) oraz spłacie obecnie zaplanowanych rat kapitałowych (rozchodów) w latach realizacji strategii wyniesie ok. 210,4 mln zł.

3. Wnioski z diagnozy sytuacji społecznej

Demografia

Piotrków Trybunalski jest drugim co do wielkości miastem województwa łódzkiego (za Łodzią), biorąc pod uwagę liczbę zamieszkujących go osób. Na koniec 2020 r. było to 72 250 osób, co stanowiło 3,0% wszystkich mieszkańców tego województwa. Jednocześnie jednak Miasto zmaga się z niekorzystnymi tendencjami demograficznymi, przejawiającymi się w spadku ogólnej liczby mieszkańców. Spadek ten powodowany jest zarówno przez ujemny przyrost naturalny, jak i ujemne saldo migracji. W strukturze płci mieszkańców Piotrkowa przeważają kobiety (53,3%). Znaczące zmiany zachodzą także w strukturze wiekowej mieszkańców Miasta – rośnie liczba osób w wieku poprodukcyjnym, spada natomiast liczba osób w wieku przedprodukcyjnym i produkcyjnym.

Wnioski:

- na spadek liczby mieszkańców Piotrkowa Trybunalskiego znaczny wpływ mają powszechnie występujące i zdefiniowane tendencje suburbanizacyjne przejawiające się w opuszczaniu silnie zaludnionych terenów miast i poszukiwaniu nowego miejsca do zamieszkania na obszarach wiejskich gmin ościennych, bezpośrednio przylegających do większych ośrodków miejskich,
- w celu przeciwdziałania negatywnym wpływom opisywanego zjawiska należy kontynuować funkcjonujące obecnie oraz rozwijać nowe programy zachęcające do pozostania mieszkańców na terenie Miasta lub osiedlenia się w jego granicach nowych mieszkańców. W szczególności rozwijać należy usługi skierowane do rodzin z dziećmi oraz coraz liczniejszej, ale zróżnicowanej wewnątrz, grupy seniorów
- proces starzenia się społeczeństwa będzie w przyszłości prowadził do zwiększenia zapotrzebowania na usługi w zakresie tzw. srebrnej gospodarki,
- spadek liczby mieszkańców w wieku przedprodukcyjnym i produkcyjnym może prowadzić do zmniejszenia się poziomu atrakcyjności inwestycyjnej Miasta i prowadzić do wystąpienia negatywnych konsekwencji na rynku pracy (m.in. brak zastępowalności pokoleniowej) oraz prowadzić do obniżenia się potencjału dochodowego budżetu miasta z tytułu udziałów w podatku dochodowym od osób fizycznych, podatku dochodowym od osób prawnych, podatku od nieruchomości, itp.,
- atrakcyjność Piotrkowa Trybunalskiego jako miejsca do zamieszkania i życia powinna być wzmocniana poprzez tworzenie warunków do rozwoju na jego terenie wspólnoty społeczności wielokulturowej.

Kapitał społeczny

W Piotrkowie Trybunalskim funkcjonuje 1 żłobek publiczny, który może zapewnić opiekę maksymalnie dla 100 dzieci w wieku od 20 tygodni do 3 lat. Starsze dzieci mogą korzystać z opieki oferowanej przez 13 przedszkoli samorządowych (w tym jedno z oddziałami integracyjnymi, do którego uczęszczają dzieci niepełnosprawne ruchowo i z niepełnosprawnością intelektualną w różnym stopniu).

Wnioski:

- globalne tendencje demograficzne przejawiające się w spadku liczby mieszkańców Miasta znajdują swoje odzwierciedlenie także w malejącej liczbie dzieci korzystających z oferty miejskich przedszkoli,
- przedszkola na terenie Piotrkowa Trybunalskiego przyciągają także dzieci, które zamieszkują poza jego administracyjnymi granicami, na terenie Gmin sąsiednich,
- oprócz placówek publicznych opieka żłobkowa i przedszkolna świadczona jest na terenie Piotrkowa Trybunalskiego przez szereg placówek prywatnych,
- funkcjonujący system opieki żłobkowej i przedszkolnej zapewnia możliwość jej uzyskania dla każdej chętnej osoby, a sam poziom objęcia dzieci wychowaniem przedszkolnym wyniósł w 2019 r. 95,8% i wzrósł z poziomu 86,9% w roku 2016,
- w przyszłości działania w zakresie systemu opieki żłobkowej i przedszkolnej powinny koncentrować się na zapewnieniu dostępu do opieki dla wszystkich chętnych, z uwzględnieniem dzieci posiadających

szczególne potrzeby, doposażeniu miejskich placówek w niezbędną infrastrukturę techniczną i multimedialną oraz dostosowaniu ich oferty do zmieniających się potrzeb rodziców (np. godziny otwarcia, atrakcyjność zajęć).

Na system edukacji podstawowej i ponadpodstawowej Piotrkowa Trybunalskiego składa się dziewięć szkół podstawowych (w tym dwie z oddziałami integracyjnymi), cztery licea ogólnokształcące oraz sześć zespołów szkół ponadpodstawowych. Dodatkowo na obszarze Miasta funkcjonują Specjalny Ośrodek Szkolno-Wychowawczy, Poradnia Psychologiczno-Pedagogiczna oraz Centrum Kształcenia Zawodowego, którego zadaniem jest realizacja zajęć praktycznych dla uczniów ZSP nr 1 oraz ZSP nr 2.

Wnioski:

- liczba uczniów szkół podstawowych oraz ponadpodstawowych na terenie Piotrkowa Trybunalskiego w latach 2016-2020 systematycznie spadała,
- poziom kształcenia szkół podstawowych w mieście jest wyższy niż średnia wyznaczona dla województwa łódzkiego oraz całego kraju,
- dalszy rozwój miejskich placówek edukacyjnych, skutkujący trwałym wzrostem jakości nauczania, powinien odbywać się na drodze ich stałego modernizowania i doposażenia w niezbędną infrastrukturę techniczną oraz multimedialną, doskonalenie kadry pedagogicznej, systemowe wsparcie uczniów zdolnych i słabszych, wsparcie w zakresie zdrowia, kondycji fizycznej i psychicznej uczniów, itp.
- rozwój szkolnictwa na obszarze Piotrkowa Trybunalskiego powinien także następować na drodze współpracy i wspierania działalności obecnych w nim uczelni wyższych (w tym w szczególności Uniwersytetu Jana Kochanowskiego, która to jednostka posiada największy potencjał). Wsparcie to powinno dotyczyć zarówno infrastruktury tych uczelni, inicjatyw o charakterze dydaktycznym i praktycznym oraz współpracy pomiędzy szkołami i uczelniami wyższymi,
- rozwój szkolnictwa zawodowego powinien odbywać się we ścisłej współpracy z funkcjonującymi na obszarze Miasta przedsiębiorstwami oraz instytucjami otoczenia biznesu,
- dopełnienie systemowych działań w zakresie wsparcia rozwoju edukacji powinno także następować na drodze rozwoju współpracy z obecnymi w Mieście organizacjami pozarządowymi działającymi w sferze oświaty i nauki.

Podstawową placówką organizującą życie kulturalne oraz odpowiedzialną za tworzenie takiej oferty dla mieszkańców Piotrkowa Trybunalskiego jest Miejski Ośrodek Kultury. W Mieście działają także Miejska Biblioteka Publiczna im. Adama Próchnika (mieszcząca się w nowoczesnym budynku Mediateki 800-lecia) oraz Muzeum, Muzeum Marcepanu, Muzeum Łodów i inne). W celu ożywienia gospodarczego i społecznego zdegradowanego obszaru Miasta Piotrkowa Trybunalskiego utworzony został projekt Trakt Wielu Kultur, który zakłada wykorzystanie jego turystycznego potencjału i wielokulturowości. W Mieście odbywa się także szereg cyklicznych imprez kulturalnych i promocyjnych.

Wnioski:

- dostępna na obszarze miasta oferta kulturalna charakteryzuje się wysoką jakością i różnorodnością wydarzeń, choć w roku 2020 została ona mocno ograniczona przez restrykcje związane z wystąpieniem epidemii Covid-19. Pomimo tego powinna być ona stale monitorowana, rozwijana, wzbogacana oraz dostosowywana do zmieniających się gustów, potrzeb i oczekiwań odbiorców,
- rozwój oferty kulturalnej powinien dotyczyć także inwestycji w modernizację i rozbudowę obiektów kulturalnych oraz wprowadzania nowoczesnych technologii multimedialnych,
- podejmowane działania w zakresie rozwoju kultury muszą zostać wzmocnione przez ich odpowiednią promocję, tak aby informacja o nich miała możliwość dotarcia do jak najszerszej grupy odbiorców wewnątrz, ale także na zewnątrz Piotrkowa Trybunalskiego.

Jednostką odpowiedzialną za koordynowanie na terenie Miasta wydarzeń o charakterze turystycznym jest Centrum Informacji Turystycznej. CIT organizuje spacer, rajdy, gry miejskie, spotkania z historią regionu i zwiedzanie.

W celu promocji Miasta oraz regionu CIT bierze także udział w organizacji wydarzeń promocyjnych w kraju i za granicą. Działalność tą prowadzi m.in. poprzez tworzenie przewodników, mini przewodników oraz kalendarzy imprez prezentujących unikalne i ciekawe miejsca oraz wydarzenia.

Wnioski:

- historia Piotrkowa Trybunalskiego oraz jego zachowane do dziś dziedzictwo kulturowe stwarzają wysoki potencjał do rozwoju turystyki na jego obszarze,
- barierą do dalszego rozwoju tego obszaru gospodarki pozostaje mała ilość bazy noclegowej, innej niż hotele, oferującej możliwość tańszego wypoczynku i noclegu,
- w przyszłości działania władz miejskich powinny koncentrować się na rozwoju istniejących, atrakcyjnych produktów turystycznych oraz promocji turystycznej Miasta, która mogłaby przyciągnąć do niego odwiedzających z zewnątrz,
- należy także rozważyć zagospodarowanie na cele turystyczne i okoturystyczne posiadanych przez Miasto nieruchomości, w szczególności tych o wysokim potencjale historycznym.

W zakresie upowszechniania dziedzin sportowych i rekreacji w Mieście funkcjonuje Ośrodek Sportu i Rekreacji. OSiR dysponuje rozbudowaną bazą sportową, do której należą hale sportowe, kryte pływalnie, kąpielisko „Słoneczko”, centrum rekreacyjne, korty tenisowe, lodowisko, boiska sportowe i skate park. Dodatkowo poza OSiR bazę sportową Miasta stanowi infrastruktura sportowa przy szkołach, siłownie plenerowe i place zabaw. Atrakcją zarówno dla turystów, jak i mieszkańców Miasta są zlokalizowane na jego terenie lotnisko z aeroklubem Ziemi Piotrkowskiej, certyfikowany ośrodek szkolenia lotniczego, PeTe Skydive Strefa i Szkoła Spadochronowa.

Wnioski:

- istniejąca baza sportowa i rekreacyjna nie zapewnia możliwości skorzystania z niej dla wszystkich chętnych, obiekty sportowe, zwłaszcza w okresie wiosennym i letnim bywają przepelnione,
- część obiektów sportowych wymaga przeprowadzenia remontów i modernizacji połączonej z dostosowaniem ich do występujących aktualnie trendów i potrzeb mieszkańców,
- wśród niezbędnych do podjęcia działań należy wskazać budowę nowych i modernizację istniejących obiektów sportowo-rekreacyjnych oraz poprawę jakości miejsc spędzania czasu wolnego,
- w celu zwiększenia atrakcyjności przestrzeni miejskiej oraz wzmocnienia możliwości rekreacji należy rozważyć tworzenie stref ciszy i spokoju, które umożliwią mieszkańcom Miasta osiągnięcie odpowiedniego poziomu komfortu wypoczynku,
- zmieniające się potrzeby mieszkańców (wynikające ze zmian demograficznych, postępu technologicznego, zmiany zainteresowań mieszkańców) powinny pociągać za sobą także rozwój oferty sportowo-rekreacyjnej, dostosowanej do wymagań mieszkańców w każdej grupie wiekowej.

Za bezpieczeństwo i ład na terenie Miasta odpowiadają: Komenda Miejska Policji, Straż Miejska i Komenda Miejska Państwowej Straży Pożarnej. Działania tych jednostek wspomagane są przez funkcjonujący na terenie Piotrkowa Trybunalskiego system 38 punktów monitoringu miejskiego.

Wnioski:

- poziom przestępczości na terenie Miasta w latach 2016-2020 utrzymywał się na stałym poziomie, który był jednak wyższy niż średnia wyznaczona dla całego województwa łódzkiego oraz kraju,
- odnotowywane przestępstwa dotyczą najczęściej przestępstw przeciw mieniu oraz przestępstw o charakterze kryminalnym. Rzadziej są to przestępstwa o charakterze gospodarczym, drogowym oraz przeciwko życiu i zdrowiu mieszkańców. Jednocześnie jednak w tym samym okresie rósł współczynnik wykrywalności przestępstw, który kształtuje się obecnie na poziomie ok. 70%,
- duże zagrożenie dla mieszkańców Miasta stanowią wypadki i kolizje w ruchu drogowym. Wśród głównych przyczyn zdarzeń drogowych należy wymienić niezachowanie bezpiecznej odległości między pojazdami, nieprzestrzeganie pierwszeństwa przejazdu oraz nadmierną prędkość. Rośnie także liczba zdarzeń spowodowanych przez nietrzeźwych kierowców.

Opieka zdrowotna i pomoc społeczna

System opieki zdrowotnej w Piotrkowie Trybunalskim oparty jest o dwa szpitale i placówki świadczące opiekę medyczną w ramach kontraktów z NFZ. Dodatkowo w ramach NFZ, na terenie Miasta funkcjonuje 17 gabinetów świadczących podstawową opiekę medyczną, 15 gabinetów specjalistycznych oraz 7 poradni stomatologicznych. Zadania z zakresu pomocy społecznej realizowane są przez Miejski Ośrodek Pomocy Rodzinie. Poza MOPR na terenie Miasta funkcjonują także inne placówki wykonujące zadania z zakresu pomocy społecznej dla mieszkańców, tj. Dom dziecka, Pogotowie Opiekuńcze, Środowiskowy Dom Samopomocy, Dom Pomocy Społecznej, Dzienny Dom Pomocy Społecznej i inne.

Wnioski:

- szpitale funkcjonujące na obszarze Piotrkowa Trybunalskiego zarządzane są przez inne jednostki (województwo łódzkie oraz powiat piotrkowski), przez co pozostają poza sferą realnych wpływów władz Miasta i możliwości wpływu na prowadzoną przez nie działalność,
- wśród głównych problemów związanych z funkcjonowaniem systemu opieki zdrowotnej można wymienić przede wszystkim ograniczony dostęp do lekarzy specjalistów oraz niewielką ilość realizowanych programów profilaktycznych przeznaczonych dla mieszkańców,
- poprawie należy także poddać procesy związane z pomocą psychologiczno-psychiatryczną,
- na terenie Piotrkowa Trybunalskiego można zaobserwować tendencję w zakresie zmniejszania się liczby osób korzystających z pomocy społecznej. Jednocześnie w Mieście brakuje ośrodka świadczącego usługi w zakresie opieki wytchnieniowej,
- jednym z priorytetowych działań powinno być zapewnienie asystenta osoby starszej,
- dalszy rozwój społeczny Piotrkowa Trybunalskiego powinien być prowadzony w oparciu o warunki i zasady tzw. ekonomii społecznej, która zapewnia współpracę sektora gospodarczego oraz sektora pożytku publicznego,
- obserwowany obecnie proces starzenia się społeczeństwa będzie w przyszłości skutkował koniecznością rozwoju działań z zakresu tzw. srebrnej gospodarki, dostosowanej do potrzeb i możliwości seniorów,
- w celu zapewnienia osobom potrzebującym odpowiedniego poziomu oraz jakości świadczonych usług z zakresu pomocy społecznej należy wspierać działalność organizacji pozarządowych działających na rzecz osób starszych oraz osób ze szczególnymi potrzebami, stwarzać przestrzeń i miejsca do wspólnych spotkań takich osób,
- system pomocy społecznej na terenie Miasta powinien podlegać procesom deinstytucjonalizacji, promować i wspierać powinno się rozwój wolontariatu.



**STRATEGICZNE KIERUNKI
ROZWOJU MIASTA**

2

1. Misja i wizja

Strategia Rozwoju Miasta Piotrków Trybunalski 2030 jest dokumentem opracowanym na podstawie wniosków z przeprowadzonej uprzednio diagnozy aktualnej sytuacji Miasta. W procesie analizy strategicznej zwrócono uwagę zarówno na silne strony i szanse rozwoju jednostki, jak i strony słabe i zagrożenia. W procesie strategicznym określono także MISJĘ oraz WIZJĘ rozwoju Piotrkowa Trybunalskiego, które stanowią później drogowskaz dla wyznaczonych celów strategicznych i operacyjnych.

MISJA jest to element Strategii, który wskazuje na najważniejsze kierunki rozwoju Miasta. Skupione są w niej wszystkie podstawowe wartości, które przyświecają władzom Piotrkowa Trybunalskiego i jego mieszkańcom w procesach rozwojowych. Wskazuje także na czynniki uzasadniające przyjęcie określonych wartości jako nadrzędnych. Jest to ścieżka, jaką należy podjąć do osiągnięcia wizji. Zawiera w sobie odpowiedź na pytania: Kim jesteśmy? Czym się zajmujemy? Co jest naszym priorytetem?

Uwzględniając przyjęte założenia MISJA Piotrkowa Trybunalskiego brzmi następująco:

Piotrków Trybunalski Miastem rozwijającym się, czystym i zielonym dbającym o wysoką jakość życia każdego mieszkańca.

W procesie powstawania dokumentu istotne było również stworzenie WIZJI, czyli obrazu Miasta, który będzie efektem realizacji przyjętej strategii rozwoju. WIZJA ukazuje Piotrków Trybunalski w perspektywie strategicznej – zmienionej dzięki realizacji przyjętych działań i osiągnięcie zamierzonych przez władze celów.

WIZJA Miasta określa stan docelowy, do którego dążyć będzie cała wspólnota, jest stanem Miasta w przyszłości, efektem wdrażania strategii, nadaje kształt przyszłym kierunkom działań władz Miasta.

WIZJA Piotrkowa Trybunalskiego brzmi następująco:

Piotrków Trybunalski to wspólnota mieszkańców dumnych z własnej tożsamości lokalnej, dbająca o zrównoważony rozwój gospodarczy i społeczny Miasta oraz o jakość lokalnego środowiska. To wielokulturowy, gościnny, subregionalny ośrodek otwarty na współpracę na wielu płaszczyznach, przyciągający swoimi potencjałami.

Największym potencjałem Piotrkowa Trybunalskiego są jego mieszkańcy. Miasto pragnie być dumne z wielowiekowej historii, lokalnego dziedzictwa kulturowego oraz swojego wkładu w rozwój polskiego parlamentaryzmu. Jednocześnie jednak, wybiegając w przyszłość za cel stawia sobie stały i zrównoważony rozwój gospodarczy i społeczny, skutkujący trwałym wzrostem poziomu życia poszczególnych osób i rodzin. Piotrków Trybunalski to Miasto wielu kultur, otwarte na nowe idee oraz upatrujące w nich szansę dla własnego rozkwitu. To Miasto gościnne, przyciągające swoim potencjałem ludzi z całego kraju, Europy i świata. To subregionalny lider, oferujący możliwość współpracy na wielu płaszczyznach, gwarantujący możliwość własnego rozwoju oraz realizacji zakładanych celów. Piotrków Trybunalski w 2030 roku to miasto dbające o środowisko naturalne, rozwijające się w zgodzie z naturą i korzystające z najnowszych zdobyczy technologii, tak aby minimalizować negatywny wpływ działalności prowadzonej przez człowieka na środowisko. Jego wizytówką jest czystość i estetyka przestrzeni oraz wysoka dostępność komunikacyjna.

2. Cele strategiczne rozwoju w wymiarze społecznym, gospodarczym i przestrzennym. Kierunki działań podejmowanych dla osiągnięcia celów strategicznych. Oczekiwane rezultaty planowanych działań oraz wskaźniki ich osiągnięcia

Na podstawie diagnozy aktualnego stanu Piotrkowa Trybunalskiego, jego sytuacji przestrzennej, gospodarczej i społecznej oraz uwarunkowań wewnętrznych i zewnętrznych, a także przeprowadzonych warsztatów określono 3 cele strategiczne, którymi są:

CEL I: Inteligentny i zrównoważony rozwój przestrzeni miejskiej

CEL II: Wzmocnienie gospodarczej i turystycznej atrakcyjności Miasta

CEL III: Budowa aktywnego społeczeństwa obywatelskiego

Wyznaczone cele strategiczne Piotrkowa Trybunalskiego odpowiadają zdefiniowanym obszarom rozwojowym w sferze przestrzennej, gospodarczej i społecznej, które są od siebie zależne i wzajemnie się przenikają. Podstawą do podejmowania działań w sferze gospodarczej powinno być racjonalne gospodarowanie przestrzenią oraz ochrona ładu przestrzennego a także działania realizowane w zakresie infrastruktury technicznej i poprawy jakości środowiska przyrodniczego. Podstawą działań w sferze społecznej będzie zapewnienie najwyższego poziomu usług dedykowanych różnym grupom mieszkańców, dostosowanych do dynamicznie zmieniającej się sytuacji demograficznej Miasta. Cele strategiczne będą osiągnięte poprzez realizację celów operacyjnych, które zaprezentowano w tabeli poniżej:

CELE STRATEGICZNE		
CEL I: Inteligentny i zrównoważony rozwój przestrzeni miejskiej	CEL II: Wzmocnienie gospodarczej i turystycznej atrakcyjności Miasta	CEL III: Budowa aktywnego społeczeństwa obywatelskiego
CELE OPERACYJNE		
1.1. Uporządkowana gospodarka przestrzenna podstawą stabilnego rozwoju przestrzeni miejskiej i narzędziem zapobiegania suburbanizacji	2.1. Rozwój przedsiębiorczości i aktywizacja zawodowa mieszkańców	3.1. Zapewnienie możliwości edukacji i rozwoju na każdym etapie życia
1.2. Bezpieczna i nowoczesna infrastruktura drogowa oraz zintegrowany transport publiczny jako podstawowe determinanty dostępności i rozwoju Miasta	2.2. Piotrków Trybunalski miastem atrakcyjnym dla turystów	3.2. Ograniczenie problemu ubóstwa i wykluczenia społecznego
1.3. Miasto Zielone – ochrona środowiska i adaptacja do zmian klimatu warunkiem wysokiej jakości życia mieszkańców	2.3. Wzrost atrakcyjności Miasta poprzez zagospodarowanie terenów nad zbiornikiem Bugaj	3.3. Szeroki udział mieszkańców w życiu kulturalnym Miasta
1.4. Przestrzeń miejska po rewitalizacji - bezpieczna i sprzyjająca przeciwdziałaniu wykluczeniu społecznemu	2.4. Aktywny Piotrków – wzrost aktywności fizycznej, możliwości wypoczynku i rekreacji oraz podniesienie poziomu ochrony zdrowia mieszkańców	3.4. Sprawny samorząd

CEL STRATEGICZNY I: Inteligentny i zrównoważony rozwój przestrzeni miejskiej

1.1.	Uporządkowana gospodarka przestrzenna podstawą stabilnego rozwoju przestrzeni miejskiej i narzędziem zapobiegania suburbanizacji
1.2.	Bezpieczna i nowoczesna infrastruktura drogowa oraz zintegrowany transport publiczny jako podstawowe determinanty dostępności i rozwoju Miasta
1.3.	Miasto Zielone – ochrona środowiska i adaptacja do zmian klimatu warunkiem wysokiej jakości życia mieszkańców
1.4.	Przestrzeń miejska po rewitalizacji - bezpieczna i sprzyjająca przeciwdziałaniu wykluczeniu społecznemu

Przestrzeń przyjazna mieszkańcom stanowi podstawowy element zapewniający odpowiednio wysoki poziom życia, pracy i wypoczynku, świadcząc o atrakcyjności osiedleńczej każdego miasta. Poprawa jej komponentów oraz polepszenie jej funkcjonalności stanie się więc w przyszłości podstawowym aspektem zarządzania rozwojem Miasta. Osiągnięcie zamierzonego efektu będzie możliwe przede wszystkim poprzez monitorowanie i aktualizację obowiązujących opracowań planistycznych oraz stałe zwieszanie powierzchni Miasta objętych MPZP. Przestrzeń miejska tworzona jest także przez infrastrukturę techniczną zapewniającą zaspokojenie podstawowych potrzeb mieszkańców oraz dostępność dla osób z niepełnosprawnościami, osób niesamodzielnych, osób ze szczególnymi potrzebami. Podejmowane działania ukierunkowane będą na rozbudowę i modernizację infrastruktury wodno-kanalizacyjnej, zabezpieczenie dostępu do zasobów wody pitnej, tworzenie infrastruktury dla zagospodarowania wód deszczowych czy uzbrajanie terenów przeznaczonych pod budownictwo.

Sprawnie funkcjonujące miasto, to także miasto dobrze skomunikowane i zapewniające swoim mieszkańcom wysokiej jakości usługi transportu zbiorowego. Działania w zakresie infrastruktury drogowej i transportu publicznego koncentrować się będą wokół przeprowadzania niezbędnych inwestycji w zakresie budowy, przebudowy i modernizacji dróg na terenie Miasta oraz w miarę możliwości na budowie kolejnych etapów obwodnicy Miasta.

Rozwijany będzie system transportu publicznego zero/niskoemisyjnego oraz jego infrastruktura. Wdrażane będą ułatwienia dla jego pasażerów. Ważnym elementem tego procesu będzie wdrożenie inteligentnych rozwiązań w zakresie zarządzania transportem oraz rozwój systemu ścieżek rowerowych.

Piotrków Trybunalski stanie się miastem zielonym, czystym i stawiającym na ochronę środowiska naturalnego oraz przygotowanym na postępujące zmiany klimatyczne. Działania adaptacyjne koncentrować się będą na wdrażaniu niskochłonnych rozwiązań energetycznych, wzmacnianiu udziału energii pochodzącej z OZE w całkowitym miksie energetycznym miasta, modernizacji systemu ciepłowniczego czy termomodernizacji budynków komunalnych. Rozwój obszarów i obiektów zielonej i błękitnej infrastruktury przyczyni się do podniesienia jakości życia mieszkańców Miasta. Przeciwdziałać się będzie skutkom suszy i zmniejszać niedobry wody pitnej. Działania edukacyjne pozwolą zwiększyć świadomość ekologiczną mieszkańców Miasta oraz zrozumieć znaczenie najbardziej podstawowych czynności dla ochrony środowiska naturalnego w mieście (jak np. właściwa segregacja odpadów komunalnych).

Projektowane działania zakładają także poprawę estetyki i rewitalizację przestrzeni miejskiej. Przeprowadzane systematycznie remonty, przebudowy i modernizacje miejskich kamienic, ulic czy budynków komunalnych pozwolą wyeksponować największe walory miasta, rozwiązać problemy społeczne na terenach zdegradowanych oraz przeciwdziałać wykluczeniu społecznemu.

CEL STRATEGICZNY I: Inteligentny i zrównoważony rozwój przestrzeni miejskiej

CEL OPERACYJNY	KIERUNKI DZIAŁAŃ	OCZEKIWANE REZULTATY PLANOWNAYCH DZIAŁAŃ	WSKAŹNIKI OSIĄGNIĘCIA DZIAŁAŃ
1.1. Uporządkowana gospodarka przestrzenna podstawą stabilnego rozwoju przestrzeni miejskiej i narzędziem zapobiegania suburbanizacji	<ol style="list-style-type: none"> 1. Aktualizacja obowiązujących oraz opracowywanie nowych MPZP 2. Zwiększenie powierzchni Miasta objętej MPZP dla obszarów przestrzeni publicznych 3. Przeciwdziałanie tendencjom suburbanizacyjnym w najbliższym otoczeniu Miasta poprzez m.in. uzbrajanie nowych terenów przeznaczonych pod budownictwo mieszkaniowe, ułatwienie dostępu do mieszkań, kreowanie inwestycji infrastrukturalnych i drogowych, wykorzystywanie obszarów wyposażonych w infrastrukturę oraz ochrona przed rozproszoną zabudową terenów o istotnych walorach przyrodniczych i wymagających znacznych nakładów finansowych na przystosowanie do realizacji zabudowy 4. Zabezpieczenie ujęcia wody „Uszczyn” 5. Rozbudowa i modernizacja infrastruktury wodno-kanalizacyjnej na terenie Miasta 6. Korelacja zadań inwestycyjnych z zakresu infrastruktury technicznej i drogowej z kierunkami wynikającymi z opracowań planistycznych 	<ul style="list-style-type: none"> – aktualizacja i koordynacja polityki przestrzennej na terenie Miasta – zwiększenie dostępności budynków użyteczności publicznej dla osób ze specjalnymi potrzebami oraz osób z niepełnosprawnościami – poprawa stanu infrastruktury wodno-kanalizacyjnej na terenie Miasta – wzrost atrakcyjności osiedleńczej na terenie Miasta – zwiększenie ilości wody zatrzymywanej na terenie Miasta – ograniczenie skutków suszy na terenie Miasta – zwiększenie poziomu wykorzystania istniejącej sieci drogowej oraz infrastruktury technicznej – wzrost efektywności wydatkowanych środków publicznych na inwestycje infrastrukturalne i drogowe 	<ul style="list-style-type: none"> – liczba zaktualizowanych MPZP (szt.) – liczba nowych MPZP (szt.) – odsetek powierzchni Miasta objęta MPZP (%) – liczba budynków użyteczności publicznej dostosowanych dla osób ze specjalnymi potrzebami i z niepełnosprawnościami – liczba działań podjętych w zakresie zabezpieczenia ujęcia wody „Uszczyn” – długość rozbudowanej infrastruktury wodno-kanalizacyjnej (km) – długość zmodernizowanej infrastruktury wodno-kanalizacyjnej (km) – powierzchnia uzbrojonych terenów inwestycyjnych (ha) – liczba przedsięwzięć w zakresie zagospodarowania wód deszczowych (szt.)

7. W miejscowych planach zagospodarowania przestrzennego, gdzie jest to zasadne, zostaną określone minimalne ilości terenów zielonych wokół nowopowstających budynków.

1.2. Bezpieczna i nowoczesna infrastruktura drogowa oraz zintegrowany transport publiczny jako podstawowe determinanty dostępności i rozwoju Miasta

- | | | |
|--|---|--|
| <p>1. Budowa kolejnych etapów obwodnicy Miasta z uwzględnieniem, w razie potrzeby, konsultacji i współpracy z sąsiednimi samorządami</p> <p>2. Budowa, przebudowa i modernizacja dróg na terenie Miasta</p> <p>3. Rozwój zbiorowego transportu publicznego zero/niskoemisyjnego oraz jego infrastruktury m.in. poprzez analizę zapotrzebowania mieszkańców na nowe trasy komunikacji miejskiej</p> <p>4. Wdrażanie ułatwień transportowych dla pasażerów zbiorowego transportu publicznego</p> <p>5. Wdrożenie inteligentnego systemu zarządzania transportem</p> <p>6. Rozwój systemu inteligentnych przystanków w zbiorowym transporcie publicznym</p> <p>7. Poprawa bezpieczeństwa transportu</p> | <p>– ograniczenie natężenia ruchu samochodowego na terenie Miasta</p> <p>– poprawa stanu siatki dróg na terenie Miasta</p> <p>– poprawa dostępności komunikacyjnej poszczególnych części Miasta</p> <p>– zmniejszenie emisji zanieczyszczeń i CO₂ do atmosfery związanej z zanieczyszczeniami komunikacyjnymi</p> <p>– poprawa organizacji ruchu komunikacyjnego i bezpieczeństwa w Mieście</p> <p>– poprawa bezpieczeństwa uczestników ruchu drogowego na terenie Miasta</p> <p>– modernizacja taboru zbiorowego transportu publicznego</p> | <p>– długość wybudowanych dróg na terenie Miasta (km)</p> <p>– długość przebudowanych i zmodernizowanych dróg na terenie Miasta (km)</p> <p>– liczba nowych i zmodernizowanych elementów infrastruktury towarzyszącej np. wiat, przystanków, tablic informacyjnych (szt.)</p> <p>– liczba wymienionych i dofinansowanych niskoemisyjnych i zeroemisyjnych pojazdów taboru komunikacji zbiorowej (szt.)</p> <p>– liczba wdrożonych inteligentnych systemów zarządzania transportem (szt.)</p> <p>– liczba wdrożonych ułatwień transportowych dla pasażerów zbiorowego transportu publicznego (szt.)</p> <p>– wybudowanie obwodnicy: tak/nie</p> |
|--|---|--|

	8. Poprawa bezpieczeństwa uczestników ruchu drogowego na terenie Miasta m.in. poprzez budowę podświetlanych aktywnych przejść dla pieszych		– długość nowych ścieżek rowerowych na terenie Miasta (km)
	9. Rozwój infrastruktury rowerowej – systemu ścieżek rowerowych		
	10. Realizacja pasów zieleni separujących jezdnie od chodników i tworzących spójny system powiązań systemów zielonych		
	11. Realizacja zielonych miejsc parkingowych		
	12. Niwelacja barier architektonicznych i przestrzennych dla osób z trudnościami w poruszaniu się		
1.3. Miasto Zielone – ochrona środowiska i adaptacja do zmian klimatu warunkiem wysokiej jakości życia mieszkańców	1. Wymiana źródeł konwencjonalnego oświetlenia ulicznego na ekologiczne	– rozwój terenów zielonych na obszarze Miasta – poprawa jakości przestrzeni i ochrona ładu przestrzennego w Mieście	– liczba wymienionych źródeł konwencjonalnego oświetlenia ulicznego (szt.)
	2. Podniesienie jakości miejskich terenów zielonych oraz zakładanie nowych skwerów (tzw. zielona infrastruktura) oraz łąk kwiatowych na już istniejących jak i nowo tworzonych terenach zielonych	– zwiększenie atrakcyjności przestrzeni w Mieście – zwiększenie dostępności przestrzeni publicznej i terenów zieleni	– liczba zrealizowanych inwestycji z zakresu zielonej i błękitnej infrastruktury (szt.) – liczba przeprowadzonych zajęć z zakresu edukacji i promocji ekologicznej (szt.)
	3. Stworzenie odpowiedniej infrastruktury dla zagospodarowania wód deszczowych	– zwiększenie ilości ścieków odprowadzonych systemem kanalizacji sanitarnej	– liczba zagospodarowanych miejskich terenów zielonych i skwerów (szt.)
	4. Wspieranie mieszkańców i przedsiębiorców w celu pozyskania środków finansowych na wymianę źródeł ciepła i montaż instalacji OZE	– łagodzenie skutków zmian klimatycznych	– moc zainstalowanych miejskich farm fotowoltaicznych (MWh) – liczba przedsięwzięć w zakresie modernizacji systemu ciepłowniczego (szt.)

	5. Zwiększenie świadomości ekologicznej mieszkańców, prowadzenie edukacji na rzecz zrównoważonego rozwoju oraz środowiska naturalnego	– ograniczenie emisji szkodliwych substancji do atmosfery z tradycyjnych źródeł ciepła	– liczba zmodernizowanych (termomodernizacja) budynków komunalnych
	6. Promocja inicjatyw w zakresie zakładania ogrodów deszczowych (tzw. błękitna infrastruktura, mała retencja, retencja naturalna)	– zmniejszenie emisji zanieczyszczeń, w szczególności pyłów PM 2,5, PM 10 oraz emisji CO ₂	– udział odpadów segregowanych w odpadach zebranych ogółem (%)
	7. Budowa miejskich farm fotowoltaicznych	– poprawa efektywności energetycznej budynków	– powierzchnia urządzonych łąk kwietnych (m ²)
	8. Modernizacja systemu ciepłowniczego w Mieście	– zwiększenie świadomości ekologicznej mieszkańców	
	9. Termomodernizacja budynków komunalnych i zwiększenie wykorzystania OZE	– poprawa warunków życia i stanu zdrowia mieszkańców	
	10. Przeciwdziałanie skutkom suszy	– zwiększenie ilości wody zatrzymywanej na terenie Miasta	
	11. Zwiększenie udziału odpadów segregowanych w odpadach zebranych ogółem	– ograniczenie skutków suszy na terenie Miasta	
1.4. Przestrzeń miejska po rewitalizacji - bezpieczna i sprzyjająca przeciwdziałaniu wykluczeniu społecznemu	1. Remonty, przebudowa i modernizacja miejskich kamienic (w tym prowadzące do przywrócenia lub nadania im nowych funkcji)	– poprawa estetyki Miasta	– liczba wyremontowanych, przebudowanych i zmodernizowanych miejskich kamienic (szt.)
	2. Przebudowa ul. Wspólnej wraz z budową parkingu	– polepszenie dostępności mieszkań komunalnych na terenie Miasta	– liczba utworzonych miejsc parkingowych (szt.)
	3. Budowa nowych budynków komunalnych przy ul. Garncarskiej 10-14	– zwiększenie liczby miejsc parkingowych na terenie Miasta	– liczba nowych mieszkań komunalnych na terenie Miasta (szt.)
	4. Dążenie do rewitalizacji i zagospodarowania podwórza UJK przy ul. Słowackiego 114/118 i 116	– rewitalizacja przestrzeni miejskiej	– liczba przedsięwzięć z zakresu rewitalizacji społecznej (szt.)
	5. Rewitalizacja społeczna		

CEL STRATEGICZNY II: Wzmocnienie gospodarczej i turystycznej atrakcyjności Miasta

2.1.	Rozwój przedsiębiorczości i aktywizacja zawodowa mieszkańców
2.2.	Piotrków Trybunalski miastem atrakcyjnym dla turystów
2.3.	Wzrost atrakcyjności Miasta poprzez zagospodarowanie terenów nad zbiornikiem Bugaj
2.4.	Aktywny Piotrków – wzrost aktywności fizycznej, możliwości wypoczynku i rekreacji oraz podniesienie poziomu ochrony zdrowia mieszkańców

Wzrost zamożności Piotrkowa Trybunalskiego oraz jego mieszkańców powinien odbywać się na drodze stabilnego, trwałego i zrównoważonego rozwoju gospodarczego opartego na wewnętrznym potencjale Miasta oraz przyciąganiu inwestycji zewnętrznych. Drugi cel strategiczny uwzględnia działania mające na celu rozwój przedsiębiorczości na terenie Miasta oraz poprawę sytuacji na rynku pracy. Pierwszemu z powyższych służyć będzie przede wszystkim tworzenie przyjaznych warunków do podejmowania i prowadzenia działalności gospodarczej na obszarze Piotrkowa Trybunalskiego. Efekt ten zostanie osiągnięty poprzez uzbrajanie terenów inwestycyjnych, rozwój systemu wsparcia dla przedsiębiorców czy dążenie do stworzenia inkubatora przedsiębiorczości. Jednocześnie prowadzone będą działania w zakresie rozwoju edukacji oraz kierunków kształcenia dostosowanych do potrzeb rynku pracy. Rozwijana i wzmocniana będzie współpraca sektora prywatnego, publicznego oraz funkcjonujących szkół ponadpodstawowych oraz uczelni wyższych. Przyciągnięcie zewnętrznych inwestorów możliwe będzie dzięki współpracy z inwestorami w zakresie rozbudowy infrastruktury technicznej niezbędnej do prowadzenia przez nich działalności gospodarczej oraz promocji gospodarczej Miasta i jego oferty inwestycyjnej. Inwestować będzie się także w kapitał ludzki – nastąpi rozwój szkolnictwa zawodowego bazującego na współpracy szkół, ośrodków nauki i biznesu. Podejmowane będą działania mające na celu wsparcie osób pozostających bez zatrudnienia w powrocie lub wejściu na rynek pracy. W sposób szczególny uwzględnione zostaną potrzeby osób długotrwale bezrobotnych oraz grup, które mają największe problemy ze znalezieniem odpowiedniego dla nich zatrudnienia.

Równoległe do sfery gospodarczej, rozwijana będzie oferta turystyczna i rekreacyjna Miasta. Planowane w tym zakresie działania obejmować będą rozwój istniejących produktów turystycznych czy turystyczne zagospodarowanie Wieży Ciśnień. W sposób szczególny poniższa Strategia uwzględni będzie kompleksowe zagospodarowanie terenów wokół zbiornika Bugaj. Jego oczyszczenie stanie się pierwszym krokiem na drodze do komercyjnego, turystycznego i rekreacyjnego zagospodarowania tego ważnego dla Miasta obszaru.

Aktywny Piotrków to sprawni mieszkańcy, korzystający z wysokiej jakości bazy sportowo-rekreacyjnej. W ramach realizacji tego celu planowane są: budowa basenu zewnętrznego, przebudowa hali Relax oraz budowa nowych i modernizacja istniejących obiektów sportowo-rekreacyjnych. Możliwość wypoczynku mieszkańcom Miasta zapewnią strefy ciszy i relaksu. Tworzona i rozwijana oferta sportowa i rekreacyjna będzie atrakcyjna dla osób w każdym wieku.

Powyższe cele operacyjne stanowią podstawę do realizacji konkretnych działań, które zamieszczono w tabeli poniżej.



CEL STRATEGICZNY II: Wzmocnienie gospodarczej i turystycznej atrakcyjności Miasta

CEL OPERACYJNY	KIERUNKI DZIAŁAŃ	OCZEKIWANE REZULTATY PLANOWNYCH DZIAŁAŃ	WSKAŹNIKI OSIĄGNIĘCIA DZIAŁAŃ
2.1. Rozwój przedsiębiorczości i aktywizacja zawodowa mieszkańców	<ol style="list-style-type: none"> 1. Uzbrajanie terenów inwestycyjnych 2. Rozwój systemu wsparcia dla przedsiębiorców 3. Wsparcie działań zmierzających do utworzenia inkubatora przedsiębiorczości 4. Wielowymiarowa promocja gospodarcza Miasta i jego oferty inwestycyjnej 5. Współpraca z inwestorami w zakresie rozbudowy infrastruktury technicznej 6. Tworzenie zasobu terenów inwestycyjnych 7. Rozwój szkolnictwa zawodowego bazującego na współpracy szkół, ośrodków nauki i biznesu 8. Wsparcie osób pozostających bez zatrudnienia w powrocie lub wejściu na rynek pracy 9. Realizacja aktywnych form aktywizacji osób bezrobotnych (w szczególności długotrwale bezrobotnych, osób do 30 roku życia, osób powyżej 50 roku życia, osób ze szczególnymi potrzebami) 10. Rozwój współpracy samorządu lokalnego, przedsiębiorstw oraz nauki w zakresie inicjatyw B+R 	<ul style="list-style-type: none"> – zwiększenie atrakcyjności inwestycyjnej Miasta – zwiększenie liczby ofert inwestycyjnych na obszarze Miasta – zwiększenie liczby nowych przedsięwzięć inwestycyjnych (napływ nowego kapitału inwestycyjnego) na terenie Miasta – zwiększenie atrakcyjności lokalnego rynku pracy – zmniejszenie bezrobocia – rozwój szkolnictwa zawodowego – ograniczenie problemu spadku liczby mieszkańców Miasta 	<ul style="list-style-type: none"> – liczba nowych podmiotów gospodarczych na terenie Miasta (szt.) – powierzchnia terenów przygotowanych na cele inwestycyjne (ha) – udział bezrobotnych w liczbie mieszkańców w wieku produkcyjnym (%) – liczba zrealizowanych aktywnych form aktywizacji osób bezrobotnych (szt.) – saldo migracji (os.) – długość wybudowanej infrastruktury do terenów inwestycyjnych (km) – liczba podmiotów korzystających ze zwolnień z podatku od nieruchomości (szt.) – ilość sprzedanych/wydzierżawionych terenów inwestycyjnych (m²) – utworzenie inkubatora przedsiębiorczości tak/nie – liczba spotkań/konsultacji z podmiotami gospodarczymi (szt.) – liczba informacji zamieszczonych na stronie internetowej Miasta (szt.)

	11. Wsparcie rozwiązań w zakresie efektywności energetycznej, Przemysłu 4.0 oraz gospodarki o obiegu zamkniętym		
2.2. Piotrków Trybunalski miastem atrakcyjnym dla turystów	<ol style="list-style-type: none"> 1. Zagospodarowanie Wieży Ciśnień na cele turystyczne 2. Rozwój istniejących oraz tworzenie nowych produktów turystycznych (w tym zintegrowanych produktów turystycznych) 3. Promocja oferty turystycznej Miasta 	<ul style="list-style-type: none"> – rozwój miejsc wypoczynku i rekreacji – rozwój turystyki na obszarze Miasta – zwiększenie możliwości rekreacyjnego wykorzystania potencjału wynikającego z położenia i walorów Miasta – promocja turystycznej i rekreacyjnej oferty Miasta – zwiększenie zainteresowania ofertą turystyczną Miasta – zapewnienie oferty spełniającej oczekiwania nowoczesnego modelu podróżowania i wypoczynku – poszerzenie oferty rekreacyjnej oraz oferty spędzania czasu wolnego dla mieszkańców 	<ul style="list-style-type: none"> – liczba przedsięwzięć w zakresie zagospodarowania Wieży Ciśnień (szt.) – liczba produktów turystycznych (szt.) – liczba wydarzeń promujących turystycznie Miasto (szt.) – liczba turystów odwiedzających Miasto (szt.)
2.3. Wzrost atrakcyjności Miasta poprzez zagospodarowanie terenów nad zbiornikiem Bugaj	<ol style="list-style-type: none"> 1. Oczyszczenie zbiornika Bugaj 2. Rozwój funkcji rekreacyjnej terenów położonych nad zbiornikiem Bugaj 3. Wyznaczenie nowych terenów inwestycyjnych nad zbiornikiem Bugaj 4. Budowa pawilonu edukacyjno-społecznego 5. Dokończenie budowy ścieżki rowerowej wokół zbiornika 6. Rozbudowa kąpieliska „Słoneczko” 7. Budowa pochylni (slipu) m.in. dla potrzeb służb ratowniczych 	<ul style="list-style-type: none"> – poprawa stanu i jakości wód w zbiorniku Bugaj oraz terenów przyległych – poprawa atrakcyjności przestrzeni nad zbiornikiem Bugaj – zwiększenie atrakcyjności rekreacyjnej i gospodarczej terenów nad zbiornikiem Bugaj – poprawa poziomu bezpieczeństwa użytkowników zbiornika Bugaj 	<ul style="list-style-type: none"> – liczba zrealizowanych przedsięwzięć w zakresie oczyszczenia zbiornika Bugaj oraz terenów przyległych (szt.) – powierzchnia terenów rekreacyjnych nad zbiornikiem Bugaj (ha) – powierzchnia terenów inwestycyjnych na zbiornikiem Bugaj (ha) – liczba przeprowadzonych spotkań/zajęć w pawilonie edukacyjno-społecznym (szt.) – długość nowych ścieżek rowerowych wokół zbiornika Bugaj (km)

	8. Wsparcie rozwoju infrastruktury przeznaczonej dla wędkarzy		– liczba nowych/zmodernizowanych rozwiązań na kąpielisku „Słoneczko” (szt.)
	9. Edukacja ekologiczna		– liczba wybudowanych slipów (szt.)
	10. Ochrona walorów przyrodniczych		– liczba obiektów infrastruktury przeznaczonej dla wędkarzy (szt.)
2.4. Aktywny Piotrków – wzrost aktywności fizycznej, możliwości wypoczynku i rekreacji oraz podniesienie poziomu ochrony zdrowia mieszkańców	1. Rozwój oferty sportowej i rekreacyjnej dostosowanej do potrzeb mieszkańców każdej grupy wiekowej uwzględniając m.in. organizację jednodniowych zawodów, rajdów, wycieczek	– zwiększenie aktywności fizycznej mieszkańców, a także zmniejszenie narażenia na występowanie chorób cywilizacyjnych	– liczba zorganizowanych akcji profilaktycznych, promujących zdrowy tryb życia, aktywność fizyczną, zdrowie psychiczne i profilaktykę chorób (szt.)
	2. Budowa i modernizacja obiektów sportowo-rekreacyjnych	– wzrost świadomości zdrowotnej mieszkańców	– liczba przedsięwzięć w zakresie poprawy jakości miejsc spędzania czasu wolnego (szt.)
	3. Budowa basenu zewnętrznego	– promocja zdrowego trybu życia	– liczba wybudowanych obiektów sportowo-rekreacyjnych (szt.)
	4. Przebudowa hali Relax		– liczba zmodernizowanych obiektów sportowo-rekreacyjnych (szt.)
	5. Organizacja akcji profilaktycznych promujących zdrowy tryb życia, aktywność fizyczną, zdrowie psychiczne i profilaktykę chorób		
	6. Poprawa jakości miejsc spędzania czasu wolnego		
	7. Tworzenie stref ciszy i wypoczynku		

CEL STRATEGICZNY III: Budowa aktywnego społeczeństwa obywatelskiego

- | | |
|------|--|
| 3.1. | Zapewnienie możliwości edukacji i rozwoju na każdym etapie życia |
| 3.2. | Ograniczenie problemu ubóstwa i wykluczenia społecznego |
| 3.3. | Szeroki udział mieszkańców w życiu kulturalnym Miasta |
| 3.4. | Sprawny samorząd |

Czynnikiem, który w znacznej mierze wpływa na atrakcyjność osiedleńczą oraz komfort życia jest poziom oferowanych usług społecznych. Jednocześnie planowane przyszłe działania muszą być odpowiedzią na zidentyfikowane problemy i potrzeby lokalnej społeczności. Jednym z głównych celów realizacji niniejszej strategii będzie zapewnienie możliwości edukacji i rozwoju na każdym etapie życia poprzez zapewnienie dostępu do opieki żłobkowej i przedszkolnej dla wszystkich chętnych. Miejskie szkoły wyposażone zostaną w niezbędną infrastrukturę techniczną i multimedialną, tak aby zapewnić możliwie najwyższy poziom kształcenia, zgodny z najnowocześniejszymi trendami edukacyjnym. Projektowane działania obejmą także modernizację obiektów kulturalno-oświatowych na terenie Miasta. Ważnym elementem dalszego rozwoju Piotrkowa Trybunalskiego będzie wsparcie działalności prosperujących na jego obszarze uczelni wyższych (w tym Uniwersytetu J. Kochanowskiego) oraz pozarządowych instytucji działających na rzecz oświaty, edukacji, kultury i zdrowia.

Kolejnym ważnym elementem realizacji Strategii będzie aktywizacja i integracja mieszkańców. Przybierze ona trzy wymiary. Pierwszy z nich dotyczyć będzie ograniczenia problemu ubóstwa i wykluczenia społecznego. W tym zakresie planowane działania polegać będą na promocji i rozwoju wolontariatu oraz utworzenia wielokulturowej wspólnoty mieszkańców. Stopniowo likwidowane będą bariery architektoniczno-urbanistyczne w przestrzeni miejskiej. Wspierać będzie się organizacje pozarządowe działające na rzecz aktywizacji seniorów oraz tworzona będzie przestrzeń do ich wspólnych spotkań. Podjęte zostaną działania na rzecz zapewnienia asystenta osób starszych. W tym celu wspierać będzie się także proces deinstytucjonalizacji placówek i usług społecznych.

Ostatnim elementem aktywizacji i integracji mieszkańców stanie się wzbogacona oferta kulturalna, przyciągająca udział szerokiej grupy mieszkańców Piotrkowa. Działania w zakresie kultury i jej promocji uwzględnią także modernizację i rozbudowę obiektów kulturalnych oraz rozwój infrastruktury multimedialnej w placówkach kulturalnych.

Rozwój społeczny Miasta zostanie także umożliwiony dzięki podjętym działaniom w zakresie usprawnienia pracy lokalnego samorządu oraz poprawy jakości usług świadczonych na rzecz mieszkańców. Utworzone zostanie Lokalne Centrum Kompetencji oraz/lub sieć lokalnych punktów wsparcia informatycznego, które wspierać będą mieszkańców w rozwiązywaniu ich podstawowych problemów.

CEL STRATEGICZNY III: Budowa aktywnego społeczeństwa obywatelskiego

CEL OPERACYJNY	KIERUNKI DZIAŁAŃ	OCZEKIWANE REZULTATY PLANOWNAYCH DZIAŁAŃ	WSKAŹNIKI OSIĄGNIĘCIA DZIAŁAŃ
3.1. Zapewnienie możliwości edukacji i rozwoju na każdym etapie życia	<ol style="list-style-type: none"> 1. Zapewnienie dostępu do opieki żłobkowej i przedszkolnej dla wszystkich chętnych, z uwzględnieniem szczególnych potrzeb dzieci i rodziców 2. Dopuszczenie szkół w niezbędną infrastrukturę techniczną (nowoczesna edukacja, w tym m.in. dostęp do szerokopasmowego Internetu, sprzęt multimedialny) 3. Rozwój infrastruktury multimedialnej w miejskich placówkach oświatowych 4. Modernizacja obiektów kulturalno-oświatowych na terenie Miasta 5. Wsparcie rozwoju uczelni wyższych (w tym Uniwersytetu J. Kochanowskiego w Piotrkowie Trybunalskim) 6. Wsparcie inicjatyw unowocześniających infrastrukturę uczelni wyższych (w tym Uniwersytetu J. Kochanowskiego w Piotrkowie Trybunalskim) 7. Wsparcie inicjatyw o charakterze dydaktycznym i praktycznym na uczelniach wyższych (w tym Uniwersytetu J. Kochanowskiego w Piotrkowie Trybunalskim) 8. Wsparcie pozarządowych instytucji działających na rzecz oświaty, edukacji, kultury i zdrowia 9. Wsparcie form rozwoju uczniów oraz kadry nauczycielskiej 	<ul style="list-style-type: none"> – zwiększenie dostępności miejsc w miejskich żłobkach i przedszkolach – poprawa jakości kształcenia w miejskich placówkach edukacyjnych – zwiększenie atrakcyjności oferty edukacyjnej na obszarze Miasta – rozwój uczelni wyższych oraz form kształcenia wyższego na terenie Miasta – poprawa stanu obiektów kulturalnych i oświatowych na terenie Miasta i zwiększenie możliwości i form działania tych placówek – rozwój pozarządowych instytucji działających na rzecz oświaty, edukacji, kultury i zdrowia 	<ul style="list-style-type: none"> – liczba dzieci uczęszczających do żłobków (os.) – liczba dzieci uczęszczających do przedszkoli (os.) – liczba doposażonych placówek edukacyjnych (szt.) – liczba zmodernizowanych obiektów kulturalnych i edukacyjnych na terenie Miasta (szt.) – liczba wdrożonych informatycznych procesów dydaktycznych (szt.) – liczba zrealizowanych projektów grantowych rozszerzających ofertę edukacyjną (szt.) – liczba zmodyfikowanych/wdrożonych zajęć pozalekcyjnych (szt.) – liczba inicjatyw unowocześniających infrastrukturę uczelni wyższych (szt.) – liczba procesów dydaktycznych i praktycznych na uczelniach wyższych (szt.) – liczba wspartych instytucji pozarządowych (szt.)

3.2. Ograniczenie problemu ubóstwa i wykluczenia społecznego	1. Promocja i rozwój wolontariatu wśród młodzieży	– ograniczenie natężenia występowania problemów społecznych na obszarze Miasta	– liczba wolontariuszy w podległych jednostkach (szt.)
	2. Działania na rzecz wspólnoty społeczności wielokulturowej		– liczba form wsparcia skierowanych do osób ze szczególnymi potrzebami (szt.)
	3. Likwidacja barier architektoniczno-urbanistycznych w przestrzeni miejskiej i zwiększenie jej dostępności	– poprawa warunków do życia i zamieszkania dla rodzin wielopokoleniowych	– liczba nowych form spędzania wolnego czasu dla osób ze szczególnymi potrzebami (szt.)
	4. Wsparcie organizacji pozarządowych działających na rzecz aktywizacji seniorów	– dopasowanie oferty usług społecznych do zmieniającej się struktury demograficznej	– liczba osób korzystających z pomocy i wsparcia (os.)
	5. Poprawa dostępności usług społecznych na terenie Miasta	– poszerzenie usług ogólnodostępnego wsparcia dla osób ze szczególnymi potrzebami	– liczba działających na obszarze Miasta organizacji pozarządowych (szt.)
	6. Stwarzanie przestrzeni spotkań i aktywizacji dla seniorów	– zwiększenie i polepszenie dostępu do wsparcia w formie usług opiekuńczych	– liczba asystentów osób starszych (os.)
	7. Działania na rzecz zapewnienia asystenta osób starszych. Dążenie do uruchomienia punktów wsparcia zarówno informatycznego jak i wsparcia w każdym innym aspekcie życia osób wymagających takiego wsparcia np. w załatwieniu sprawy urzędowej.	– zmniejszenie liczby osób zagrożonych wykluczeniem społecznym	– liczba działań podjętych przez asystentów osób starszych (szt.)
	8. Wsparcie deinstytucjonalizacji placówek i usług społecznych	– integracja mieszkańców	– liczba zorganizowanych akcji i wydarzeń skierowanych przeciwko patologiom życia społecznego (szt.)
	9. Tworzenie warunków do rozwoju ekonomii społecznej	– ograniczenie barier w zakresie dostępności architektonicznej dla osób ze szczególnymi potrzebami	– liczba imprez nawiązujących do dziedzictwa kulturowego (szt.)
	10. Przeciwdziałanie marginalizacji osób i grup społecznych	– poprawa funkcjonowania rodzin w trudnej sytuacji życiowej i materialnej	
	11. Wsparcie działań organizacji pozarządowych działających na rzecz dzieci i młodzieży poprzez uruchomienie dodatkowych konkursów na realizację zadań publicznych mających na celu organizację czasu wolnego dzieci i młodzieży, przeciwdziałanie wykluczeniu społecznego czy podnoszenie kompetencji społecznych	– ograniczenie skali problemów społecznych występujących na obszarze Miasta – rozwój wolontariatu	

3.3. Szeroki udział mieszkańców w życiu kulturalnym Miasta	<ol style="list-style-type: none"> 1. Wzbogacenie oferty kulturalnej dla mieszkańców dla różnych grup wiekowych 2. Promocja oferty kulturalnej Miasta 3. Modernizacja i rozbudowa obiektów kultury 4. Rozwój infrastruktury multimedialnej w placówkach kulturalnych 5. Wsparcie inicjatyw w zakresie tworzenia wspólnej oferty lokalnych instytucji kultury, w tym współpracy z sektorem prywatnym 	<ul style="list-style-type: none"> – rozwój oferty kulturalnej na terenie Miasta – zwiększenie atrakcyjności i różnorodności miejskiej oferty kulturalnej – zwiększenie dostępności do oferty kulturalnej dla mieszkańców – usprawnienie funkcjonowania miejskich jednostek kulturalnych – wzrost rozpoznawalności miejskiej oferty kulturalnej wśród mieszkańców – wzrost liczby osób korzystających z miejskiej oferty kulturalnej 	<ul style="list-style-type: none"> – liczba przedsięwzięć w zakresie wzbogacenia oferty kulturalnej (szt.) – liczba przedsięwzięć w zakresie promocji oferty kulturalnej Miasta (szt.) – liczba zmodernizowanych i rozbudowanych obiektów kultury (szt.) – liczba inwestycji w zakresie rozwoju infrastruktury multimedialnej w placówkach kulturalnych (szt.) – liczba użytkowników / uczestników działań miejskich jednostek kulturalnych (os.)
3.4. Sprawny samorząd	<ol style="list-style-type: none"> 1. Usprawnienie obsługi oraz poprawa jakości usług świadczonych na rzecz mieszkańców 2. Utworzenie Lokalnego Centrum Kompetencji 3. Utworzenie lokalnych punktów wsparcia informatycznego 4. Wsparcie funkcjonowania jednostek wykonujących zadania z zakresu bezpieczeństwa publicznego (np. zakup/dofinansowanie zakupu niezbędnego sprzętu) 5. Elektronizacja i cyfryzacja usług świadczonych przez Urząd Miasta oraz podległe jednostki 6. Uruchomienie portalu internetowego E-BOM z aplikacją mobilną 	<ul style="list-style-type: none"> – usprawnienie funkcjonowania miejskich jednostek administracyjnych – ograniczenie czasu oczekiwania na załatwienie sprawy urzędowej / wzrost poziomu dostępności do usług administracyjnych – wzrost sprawności obsługi mieszkańców Miasta 	<ul style="list-style-type: none"> – liczba mieszkańców korzystających z usług (os.) – liczba utworzonych Lokalnych Centrów Kompetencji (szt.) – liczba osób korzystających z pomocy Lokalnego Centrum Kompetencji (os.) – liczba wdrożonych usług elektronicznych

3. Model struktury funkcjonalno-przestrzennej Miasta oraz ustalenia i rekomendacje w zakresie kształtowania i prowadzenia polityki przestrzennej

Struktura funkcjonalno-przestrzenna Miasta

Układ funkcjonalno-przestrzenny Piotrkowa Trybunalskiego oparty został na dwóch filarach: kontynuacji i rozwoju jego istniejącej struktury z uwzględnieniem przyjętego systemu ochrony wartości przyrodniczych, kulturowych i krajobrazowych oraz powiązań zewnętrznych i roli ośrodka subregionalnego.

W strukturze funkcjonalno-przestrzennej Piotrkowa Trybunalskiego można wyróżnić sześć głównych stref funkcjonalnych:

- obszar śródmieścia ze Starym Miastem,
- strefę zabudowy mieszkaniowej wielorodzinnej i jednorodzinnej wraz z towarzyszącymi usługami, usytuowaną wokół śródmieścia, ze wskazanymi największymi terenami rozwojowymi w części wschodniej Miasta (rejon ul. Zalesickiej i Wolborskiej),
- strefę zabudowy przemysłowo-usługowej w południowo-zachodniej części Miasta, opartą częściowo o istniejące zagospodarowanie,
- strefę związaną z uruchomieniem działalności gospodarczej, w tym centra logistyczne, usytuowaną wzdłuż autostrady A1 oraz drogi szybkiego ruchu S8,
- strefę terenów otwartych rolniczych z dolinami usytuowanymi w kierunku wschód-zachód,
- strefę doliny rzeki Strawy i Wierzejki, ze zbiornikiem Bugaj, lasem Wolborskim i lasem wchodzącym w skład Sulejowskiego Parku Krajobrazowego o największych walorach przyrodniczych i krajobrazowych.

Obszar śródmieścia obejmuje tereny pełniące obecnie różnorodne funkcje, z których najważniejsza jest funkcja reprezentacyjna. Najbardziej atrakcyjny i wartościowy obszar zawarty jest między ul. Wojska Polskiego, Skłodowskiej-Curie, Kopernika, 3-go Maja, Toruńską i Cmentarną do rzeki Strawy. Na tym obszarze do dnia dzisiejszego zachowany został historyczny układ Starego Miasta, z dominującą zabudową typu śródmiejskiego. Jednocześnie jest to obszar wymagający rehabilitacji. W jego obrębie występują obiekty objęte ochroną konserwatorską.

Na zachód od funkcjonalnego śródmieścia, na obszarze pomiędzy ul. Wojska Polskiego, Dmowskiego i Zawodzie, zlokalizowane są tereny przeznaczone do adaptacji, ewentualnych uzupełnień i porządkowania, tereny istniejącej zabudowy wielorodzinnej i jednorodzinnej z usługami osiedlowymi i miejskimi (np. szkoły, przedszkola, żłobki, domy opieki, itp.). Podobnie zagospodarowane zostały tereny położone na północ od ul. Wojska Polskiego, a także tereny przy wschodniej granicy Piotrkowa Trybunalskiego (między ul. Wierzejską i Sulejowską). Rozwojowe tereny zabudowy mieszkaniowej położone są także przy węźle „Piotrków Południe”, od ul. Zawodzie do zachodniej granicy Miasta oraz tereny po obu stronach ul. Jodłowej na odcinku między autostradą a ul. Świerkową. Ich uzupełnieniem są tereny ogrodów działkowych, zieleni publicznej i zespół cmentarzy wraz z jego projektowaną rozbudową. Tereny te posiadają względnie jednorodną strukturę funkcjonalno-przestrzenną, zdefiniowany podział na przestrzenie publiczne i niepubliczne o określonej i czytelnej strukturze podziałów.

Pomiędzy ul. Wierzejską i Wolborską wyznaczone zostały tereny rozwojowe dla budownictwa jednorodzinnego. Podobne tereny, wyznaczone dla rozwoju budownictwa jednorodzinnego, zlokalizowano na wschód od linii kolejowej, pomiędzy funkcjonalnym śródmieściem i projektowaną obwodnicą Miasta. Zalicza się do nich także obszar leżący na wschód od ul. Krakowskie Przedmieście, między ul. Przedborską, Świerczowską, Grabską do terenów łąk przy rzece Śrutowy Dolek. Zakłada się także rozszerzenie terenów budownictwa jednorodzinnego pomiędzy ul. Pawłowską a ogrodami działkowymi. Tereny zabudowy rezydencjonalnej usytuowane są w północno-wschodniej części Piotrków Trybunalskiego.

W południowej części Miasta znajduje się dzielnica przemysłowa z szeregiem istniejących obiektów i rezerwami terenowymi dla nowych zakładów przemysłowych, hurtowni, składów i innych obiektów związanych z aktywnością gospodarczą. Tereny te położone są wzdłuż linii kolejowej i ograniczone od zachodu obwodnicą. Cześć

opisywanego obszaru położona po zachodniej stronie linii kolejowej i ograniczona ul. Górniczą, Sowią, 18 Stycznia, Wronią oraz teren leżący po wschodniej stronie linii kolejowej to tereny wymagające uporządkowania przestrzeni. Do istniejących terenów zabudowy przemysłowej zalicza się także dwa obszary przemysłowe zlokalizowane w bliskim sąsiedztwie zabudowy mieszkaniowej, przeznaczone do rehabilitacji. Są to tereny hut szkła „Hortensja” i „Kara”, odizolowane od zabudowy mieszkaniowej pasem usług i zieleni publicznej oraz teren dawnego zespołu manufaktury włókienniczej przy ul. Sulejowskiej. Zagrożeniem dla istniejących stref produkcyjno-usługowych są napierająca zabudowa mieszkaniowa, mogąca powodować w przyszłości powstawanie konfliktów w zakresie np. znacznego natężenia hałasu lub obciążeń komunikacyjnych.

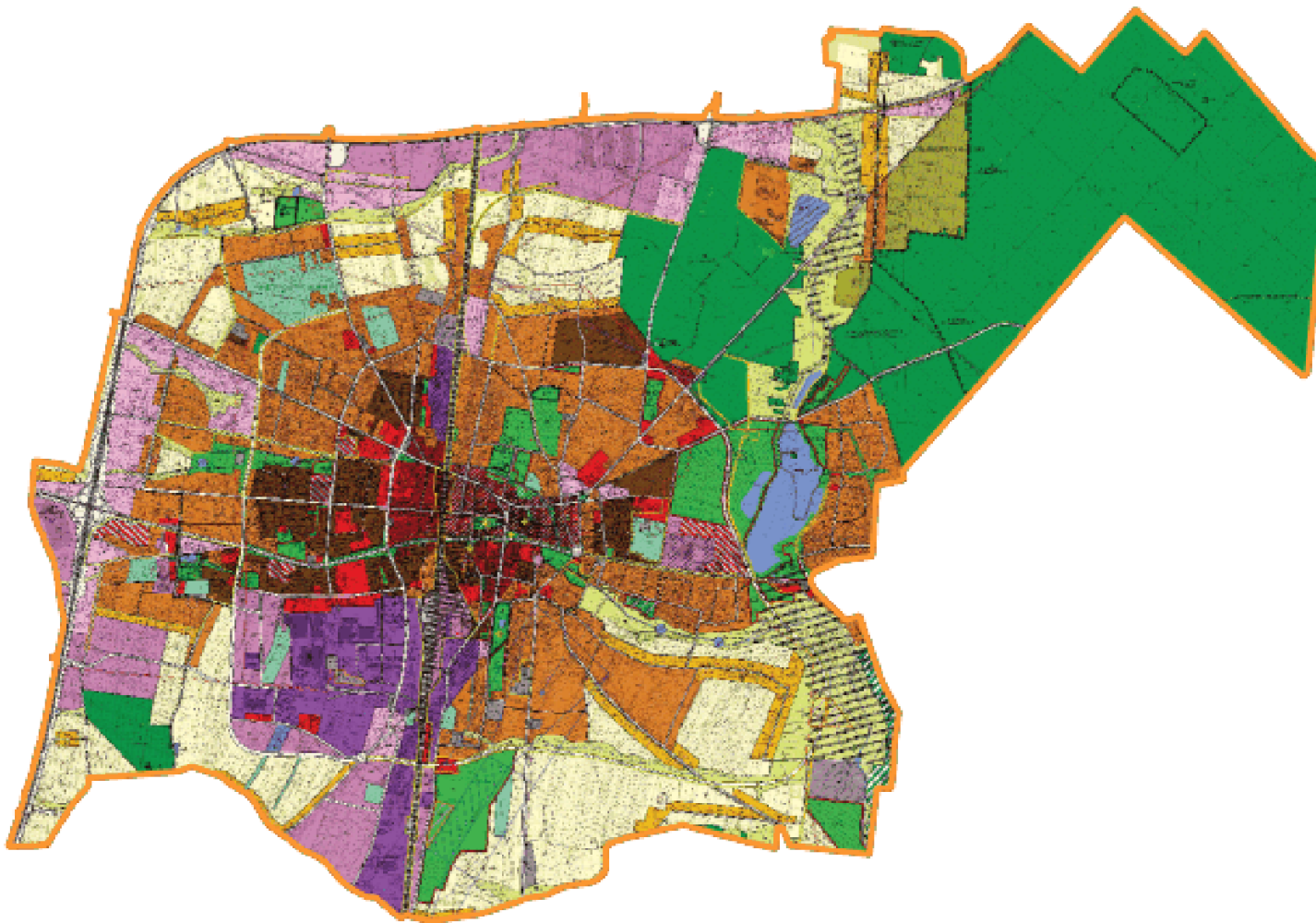
Na zachód od istniejącej dzielnicy przemysłowej, położonej w rejonie ul. Dmowskiego i Wroniej do projektowanej drogi GP, położone są rozwojowe tereny produkcyjne, składowe i magazynowe oraz wielkopowierzchniowe tereny koncentracji usług i działalności gospodarczej, z preferencją dla lokalizacji centrów logistycznych. Podobny charakter posiadają tereny położone w północnej części Piotrkowa Trybunalskiego, przylegające do drogi ekspresowej S8 i ograniczone od południa ul. Tomaszowską oraz projektowanymi ulicami na odcinkach pomiędzy ul. Łódzką, Uprawną, Michałowską i Rakowską.

Na południowym zachodzie Miasta znajduje się teren usług specjalnych – teren zakładu karnego przy ul. Wroniej.

Znaczną powierzchnię, w skali Piotrkowa Trybunalskiego, zajmują tereny usługowe z udziałem zieleni. Składają się na nie tereny adaptowane i wplecione w istniejącą tkankę Miasta oraz nowe tereny rozwojowe. Zalicza się do nich tereny rekreacyjne położone na wschód od centrum Piotrkowa, przy zbiorniku wodnym Bugaj, poszerzony teren lotniska Aeroklubu Ziemi Piotrkowskiej oraz tereny w południowo-wschodniej części Miasta przy ul. Małopolskiej, których podstawową funkcją jest rolnictwo.

Uzupełnieniem opisanych powyżej struktur miejskich są:

- w części północno-wschodniej: las Wolborski oraz las na terenie Sulejowskiego Parku Krajobrazowego, tereny rekreacyjne, tereny łąkowe nad rzeką Wierzejką oraz tereny zabudowy jednorodzinnej w miejscach przekształcających się terenów zabudowy zagrodowej,
- w części południowo-wschodniej: tereny łąk nad rzeką Strawą, tereny projektowanych dolesień przy granicy z terenem Sulejowskiego Parku Krajobrazowego, otwarte tereny rolne wolne od zabudowy oraz tereny zabudowy zagrodowej wzdłuż głównych ulic,
- w części południowo-zachodniej: Las Belzacki oraz otwarte tereny rolne wolne od zabudowy.



Ryc. 1. Struktura funkcjonalno-przestrzenna Piotrkowa Trybunalskiego.

Źródło: <https://ppp.e-mapa.net/>

Ustalenia i rekomendacje w zakresie kształtowania i prowadzenia polityki przestrzennej w Mieście

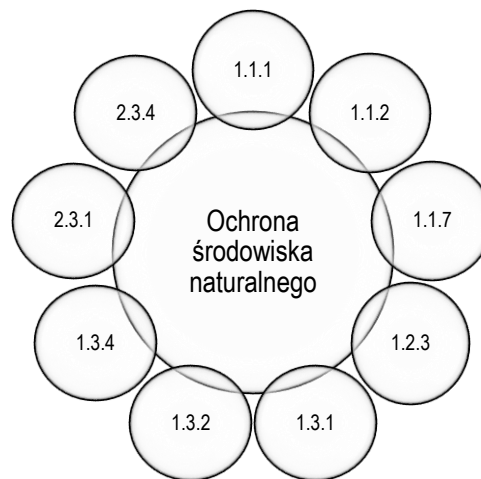
A) Obszary oraz zasady ochrony środowiska i jego zasobów, ochrony przyrody i krajobrazu, w tym krajobrazu kulturowego

Charakterystyka

Strukturę systemu przyrodniczego Miasta budują doliny rzeczne, w tym dolina rzeki Wierzejki (wraz ze zbiornikiem Bugaj) oraz dolina rzeki Strawy. Stanowią one korytarze ekologiczne o znaczeniu regionalnym stanowiące obszary powiązań z zewnętrznym systemem ekologicznym, m.in. z doliną Pilicy oraz Puszcza Pilicką

Najważniejsze założenia

- odtworzenie spójnego systemu powiązań przyrodniczych na terenie Miasta i ośrodków sąsiednich,
- powiązanie systemu przyrodniczego Miasta w jedną funkcjonalną całość,
- ochrona istniejących systemów leśnych,
- zachowanie dotychczasowej funkcji terenów leśnych z ograniczeniem ich przeznaczenia na cele nieleśne,
- kanalizowanie masowej rekreacji i intensywnego ruchu turystycznego do określonych miejsc charakteryzujących się znaczną odpornością na antropopresję,
- ochrona lasów przed działaniem wielorakich czynników szkodliwych,
- zwiększenie powierzchni naturalnej i urozmaiconej zieleni swobodnej, parków i skwerów o różnym stopniu wprowadzenia zieleni komponowanej na obszarach nieużytków i terenach niekorzystnych dla lokalizacji zabudowy,
- wprowadzenie nowych terenów zieleni urządzonej ogólnodostępnej (np. parki, zieleńce).



Ryc. 2. Wybrane kierunki działań zawarte w SRM Piotrków Trybunalski 2030 odpowiadające przyjętym ustaleniom i rekomendacjom w zakresie prowadzenia polityki przestrzennej w Mieście – ochrona środowiska naturalnego.

Źródło: Opracowanie własne.

Ustalenia i rekomendacje

- udroźnienie naturalnych korytarzy ekologicznych jakimi są doliny rzek i cieków, modyfikujące i regulujące warunki ekologiczne miasta,
- kształtowanie przejść i korytarzy w formie terenów zieleni z wykorzystaniem rodzaju zieleni dostosowanego do warunków ekologicznych i rodzajów zagospodarowania terenów otaczających,
- ochrona i użytkowanie lasów powinna się odbywać w zgodzie z obowiązującymi zasadami określonymi w planach urządzania lasów,
- ochrona obiektów i obszarów przyrodniczych objętych prawną ochroną powinna odbywać się poprzez pełne respektowanie zasad ochrony zawartych w aktach prawnych ustanawiających poszczególne formy ochrony.

B) Obszary oraz zasady ochrony dziedzictwa kulturowego i zabytków oraz dóbr kultury współczesnej

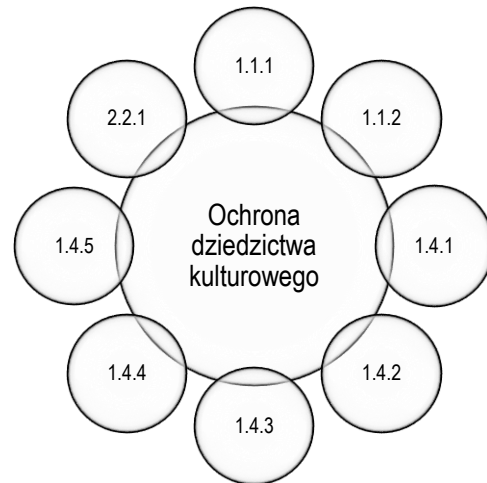
Charakterystyka

Do najważniejszych elementów środowiska kulturowego podlegających ochronie na terenie Piotrkowa Trybunalskiego należą obiekty wpisane do rejestru i ewidencji zabytków oraz stanowiska archeologiczne.

W odniesieniu do obiektów ujętych w rejestrze zabytków obowiązuje ich zagospodarowanie, prowadzenie badań, prac, robót oraz podejmowanie innych działań związanych z nimi zgodnie z obowiązującymi przepisami, dotyczącymi ochrony zabytków i opieki nad nimi. Działania wymagające pozwolenia Wojewódzkiego Konserwatora Zabytków określono w przepisach odrębnych.

Najważniejsze założenia

- wzmocnienie istniejących walorów oraz tworzenie nowych wartości kulturowych w przestrzeni publicznej Miasta,
- tworzenie atrakcyjnego obrazu Miasta, m.in. poprzez kompleksową rewitalizację staromiejskiego zespołu urbanistycznego, jako dziedzictwa bogatej przeszłości i wielowiekowej tradycji miejskiej.



Ryc. 3. Wybrane kierunki działań zawarte w SRM Piotrków Trybunalski 2030 odpowiadające przyjętym ustaleniom i rekomendacjom w zakresie prowadzenia polityki przestrzennej w Mieście – ochrona dziedzictwa kulturowego.

Źródło: Opracowanie własne.

Ustalenia i rekomendacje

- ochrona dziedzictwa kulturowego i zabytków powinna odbywać się poprzez pełne respektowanie zasad ochrony obiektów ochroną na mocy przepisów szczególnych wraz z uwzględnieniem wpływu tych obiektów na sposób zagospodarowania terenów, na których są zlokalizowane lub terenów w ich sąsiedztwie,
- wyznaczanie stref ochrony konserwatorskiej wraz z ustaleniem zakresu działań dla terenów wchodzących w ich skład,
- porządkowanie tych terenów powinno odbywać się poprzez eliminację przypadkowych obiektów degradujących otoczenie lub wprowadzanie ekranów zieleni, izolujących elementy dysharmonizujące z zabytkiem,
- zachowanie historycznych podziałów własnościowych wewnątrz kwartałów w formie czytelnych przestrzeni, uzewnętrzniczonych w pierzejach ulic,
- nowa i modernizowana zabudowa powinna nawiązywać do charakteru i skali zabudowy tradycyjnej, współczesne funkcje powinny uwzględniać historyczny charakter zabudowy i możliwości jej dostosowania bez naruszania zabytkowych wartości obiektów,
- realizowane powinny być programy wsparcia dla inicjatyw inwestycyjnych w obszarach o znacznych wartościach kulturowych,
- należy wykluczyć lokalizację reklam wielkoformatowych.

C) Kierunki zmian w strukturze przestrzennej oraz w przeznaczeniu mieszkaniowych, usługowych i gospodarczych terenów miasta

Charakterystyka

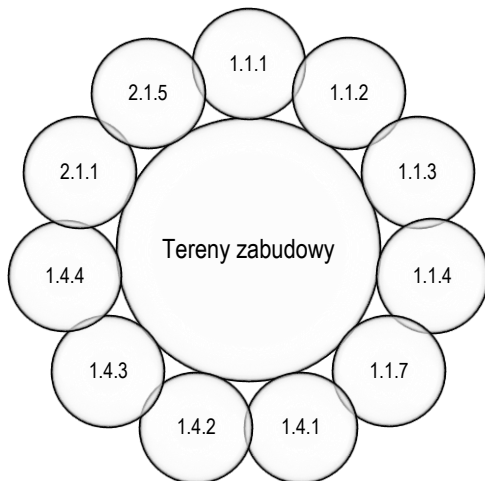
W opisanej powyżej strukturze funkcjonalno-przestrzennej wyodrębniono tereny o następujących podstawowych typach zagospodarowania przestrzennego: tereny zabudowy mieszkaniowej, tereny aktywności gospodarczej, tereny komunikacji, tereny infrastruktury technicznej, tereny zieleni, tereny użytkowane rolniczo.

Najważniejsze założenia

- tereny zabudowy mieszkaniowej obejmują tereny zabudowy wielofunkcyjnej śródmiejskiej intensywnej (mieszkaniowej, mieszkaniowo-usługowej), tereny zabudowy mieszkaniowej wielorodzinnej, tereny

zabudowy mieszkaniowej jednorodzinnej, tereny zabudowy mieszkaniowej jednorodzinnej z dopuszczalną zabudową usługową towarzyszącą, tereny zabudowy mieszkaniowej rezydencjonalnej. Na ich obszarze dopuszcza się także lokalizację funkcji usługowych,

- tereny aktywności gospodarczej obejmują tereny zabudowy produkcyjnej (składy, magazyny) oraz tereny koncentracji usług i działalności gospodarczej z dopuszczeniem produkcji na terenach wielkopowierzchniowych.



Ryc. 4. Wybrane kierunki działań zawarte w SRM Piotrków Trybunalski 2030 odpowiadające przyjętym ustaleniom i rekomendacjom w zakresie prowadzenia polityki przestrzennej w Mieście – tereny zabudowy.

Źródło: Opracowanie własne.

się lokalizację urządzeń wytwarzających energię z OZE o mocy przekraczającej 100 kW.

Ustalenia i rekomendacje

- na terenach zabudowy mieszkaniowej i mieszkaniowo-usługowej kształtowanie przestrzeni polegać powinno na jej porządkowaniu oraz intensyfikacji istniejącej zabudowy, z wykorzystaniem rezerw terenowych do kształtowania estetycznych wnętrz urbanistycznych,
- podejmowane działania powinny służyć wykształceniu przestrzeni publicznej o wysokim poziomie estetycznym i funkcjonalnym,
- wykluczeniu powinny podlegać sposoby użytkowania sprzeczne z funkcją oraz charakterem obszaru,
- funkcje usługowe powinny być lokalizowane w dolnych kondygnacjach budynków,
- lokalne elementy systemu przyrodniczego i zieleni powinny podlegać ochronie,
- na terenach aktywności gospodarczej dopuszcza

D) Kierunki i zasady kształtowania rolniczej i leśnej przestrzeni produkcyjnej

Charakterystyka

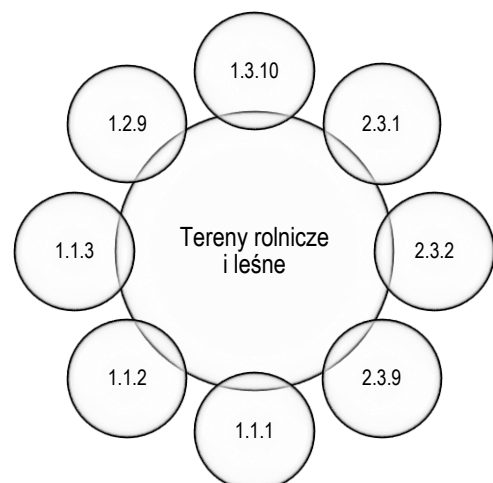
Obszar rolniczej (leśnej) przestrzeni produkcyjnej obejmuje tereny użytkowania rolniczego (leśnego) będącego uzupełnieniem źródeł utrzymania dzielnic o charakterze rolniczym.

Najważniejsze założenia

- intensywne wykorzystanie rolnicze gleb dobrej jakości,
- produkcja zdrowej żywności,
- zapewnienie pełnej ochrony istniejących kompleksów leśnych ze względu na ich szczególną rolę w kształtowaniu środowiska przyrodniczego oraz warunków życia ludności,

Ustalenia i rekomendacje

- w miarę istniejących możliwości nieprzeznaczanie gleb organicznych na cele nierolnicze,



Ryc. 5. Wybrane kierunki działań zawarte w SRM Piotrków Trybunalski 2030 odpowiadające przyjętym ustaleniom i rekomendacjom w zakresie prowadzenia polityki przestrzennej w Mieście – tereny rolnicze i leśne.

Źródło: Opracowanie własne.

- zapobieganie procesom degradacji i szkodom w produkcji rolniczej powstającym na skutek działalności gospodarczej poprzez zakaz lokalizacji przedsięwzięć mogących znacząco oddziaływać na środowisko, za wyjątkiem inwestycji celu publicznego,
- racjonalne wykorzystanie terenów leśnych do celów wypoczynku z uwzględnieniem odmiennej ich przydatności dla funkcji rekreacyjnej,
- wykorzystanie rekreacyjne kompleksów leśnych powinno polegać na dążeniu do koncentracji ruchu masowego na obrzeżu oraz na przestrzeganiu zasady użytkowania wnętrza lasu dla ruchu pieszego.

E) Kierunki rozwoju systemu komunikacji

Charakterystyka

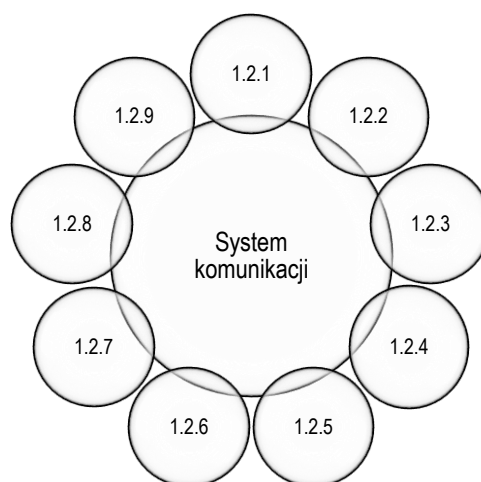
System komunikacji Piotrkowa Trybunalskiego obejmuje podstawową sieć uliczno-drogową (w tym węzeł dróg zewnętrznych i powiązania sieci miejskiej z trasami zewnętrznymi), podsystem komunikacji zbiorowej (miejska komunikacja autobusowa, układ kolejowy), zasady kształtowania obsługi parkingowej oraz główne ciągi piesze i drogi rowerowe.

Najważniejsze założenia

- głównym elementem systemu komunikacyjnego pozostaje układ drogowo-uliczny wraz z węzłem dróg zewnętrznych,
- miejska komunikacja zbiorowa kształtowana będzie w oparciu o system autobusowy i rozwój poszczególnych linii,
- zasady lokalizacji głównych elementów systemu komunikacji zbiorowej obejmują również zewnętrzny podsystem w postaci komunikacji kolejowej oraz komunikacji autobusowej
- istotnym składnikiem systemu komunikacyjnego są także zagadnienia parkingowe oraz główne ciągi piesze i rowerowe.

Ustalenia i rekomendacje

- przekształcenia systemu komunikacyjnego i organizacji ruchu powinny uwzględniać prowadzenie ruchu pieszego w relacji zachód-centrum, w ciągu po sieć ulic układu podstawowego,
- wprowadzenie w obszarze centrum i śródmieścia stref „ruchu uspokojonego”,
- wprowadzenie w obszarze centrum i śródmieścia limitowanej i kontrolowanej dostępności dla ruchu samochodowego z dopuszczeniem zaopatrzenia w określonym czasie,
- ograniczenie i eliminacja ruchu ciężarowego z obszaru śródmieścia,
- tworzenie parkingów „strategicznych” na obrzeżach obszarów funkcjonalnych,
- przebudowa geometrii skrzyżowań i rozszerzenie stosowania sygnalizacji świetlnych oraz poprawa koordynacji tych urządzeń,
- w zależności od potrzeb dopuszcza się budowę nowych bocznic kolejowych,
- miejska i podmiejska komunikacja zbiorowa powinna być realizowana w oparciu o linie autobusowe przewoźnika miejskiego (MZK), a także pojazdy należące do przewoźników prywatnych,



Ryc. 6. Wybrane kierunki działań zawarte w SRM Piotrków Trybunalski 2030 odpowiadające przyjętym ustaleniom i rekomendacjom w zakresie prowadzenia polityki przestrzennej w Mieście – system komunikacji.

Źródło: Opracowanie własne.

- rozwój miejskiej komunikacji zbiorowej wynikać będzie z nowych rejonów zainwestowania oraz przekształceń zagospodarowania miasta i może wymagać zmian i dostosowania przebiegu poszczególnych linii,
- komunikacja zbiorowa zewnątrz funkcjonować powinna w oparciu o sieć linii autobusowych PKS kursujących na trasach dróg zewnętrznych oraz wykorzystujących sieci ulic miejskich,
- Urząd Marszałkowski Województwa Łódzkiego w ramach programu Kolej Plus planuje modernizację i elektryfikację linii kolejowej nr 24 na odcinku Piotrków Trybunalski - Bełchatów z wydłużeniem do Bogumiłowa, co pozwoli na znaczne usprawnienie połączenia Piotrkowa Trybunalskiego z sąsiednimi miejscowościami.

4. Spójność kierunków rozwoju Miasta z kierunkami wynikającymi ze strategii rozwoju województwa. Obszary strategicznej interwencji określone w strategii rozwoju województwa wraz z zakresem planowanych działań.

Cele strategiczne oraz cele operacyjne ujęte w niniejszej Strategii odnoszą się do zidentyfikowanych potencjałów oraz obszarów problemowych na terenie Piotrkowa Trybunalskiego, ale są również spójne z dokumentami strategicznymi wyższego rzędu o randze krajowej i wojewódzkiej, takimi jak Krajowa Strategia Rozwoju Regionalnego 2030, Strategia na rzecz Odpowiedzialnego Rozwoju, Koncepcją Przestrzennego Zagospodarowania Kraju 2030, Regionalną Strategią Innowacyjności dla Województwa Łódzkiego 2030 LORIS 2030. Wobec tego komplementarność celów wyznaczonych w Strategii z innymi działaniami oraz priorytetami wpływa na skuteczność i efektywność realizacji tych dokumentów. Przedmiotowa Strategia jest także zgodna z założeniami Agendą 2030 na rzecz zrównoważonego rozwoju.

Działania, których celem jest zrównoważony rozwój regionu, zostały także zapisane w *Strategii Rozwoju Województwa Łódzkiego 2030*. W SRWŁ 2030 wyznaczono trzy cele strategiczne oraz jeden cel horyzontalny, które pozwolą na osiągnięcie założonej wizji regionu. Poniższa tabela przedstawia spójność celów strategicznych i operacyjnych zawierających się w Strategii Rozwoju Miasta Piotrków Trybunalski 2030 w odniesieniu do SWRŁ 2030.

Tab. 1. Spójność Strategii Rozwoju Miasta Piotrków Trybunalski 2030 ze Strategią Rozwoju Województwa Łódzkiego 2030.

Strategia Rozwoju Województwa Łódzkiego 2030	Strategia Rozwoju Miasta Piotrków Trybunalski 2030
Cel strategiczny I: Nowoczesna i konkurencyjna gospodarka 1.1. Zwiększenie potencjału badawczego i innowacyjnego 1.2. Podnoszenie jakości kapitału ludzkiego 1.3. Wsparcie rozwoju MŚP 1.4. Rozwój sektora rolnego i zwiększenie jego konkurencyjności	Cel strategiczny II: Wzmocnienie gospodarczej i turystycznej atrakcyjności Miasta 2.1. Rozwój przedsiębiorczości i aktywizacja zawodowa mieszkańców 2.3. Wzrost atrakcyjności Miasta poprzez zagospodarowanie terenów nad zbiornikiem Bugaj Cel strategiczny III: Budowa aktywnego społeczeństwa obywatelskiego 3.1. Zapewnienie możliwości edukacji i rozwoju na każdym etapie życia 3.4. Sprawny samorząd
Cel strategiczny II: Obywatelskie społeczeństwo równych szans 2.1. Rozwój kapitału społecznego 2.2. Poprawa stanu zdrowia mieszkańców 2.3. Ograniczenie skali ubóstwa i wykluczenia społecznego	Cel strategiczny II: Wzmocnienie gospodarczej i turystycznej atrakcyjności Miasta 2.2. Piotrków Trybunalski miastem atrakcyjnym dla turystów 2.4. Aktywny Piotrków – wzrost aktywności fizycznej, możliwości wypoczynku i rekreacji oraz podniesienie poziomu ochrony zdrowia mieszkańców Cel strategiczny III: Budowa aktywnego społeczeństwa obywatelskiego 3.1. Zapewnienie możliwości edukacji i rozwoju na każdym etapie życia 3.2. Ograniczenie problemu ubóstwa i wykluczenia społecznego 3.3. Szeroki udział mieszkańców w życiu kulturalnym Miasta
Cel strategiczny III: Atrakcyjna i dostępna przestrzeń 3.1. Adaptacja do zmian klimatu i poprawa jakości zasobów środowiska	Cel strategiczny I: Inteligentny i zrównoważony rozwój przestrzeni miejskiej

<p>3.2. Ochrona i kształtowanie krajobrazu 3.3. Zwiększenie dostępności transportowej 3.4. Nowoczesna energetyka w województwie 3.5. Racjonalizacja gospodarki odpadami 3.6. Zwiększenie dostępności do usług teleinformatycznych</p>	<p>1.1. Uporządkowana gospodarka przestrzenna podstawą stabilnego rozwoju przestrzeni miejskiej i narzędziem zapobiegania suburbanizacji 1.2. Bezpieczna i nowoczesna infrastruktura drogowa oraz zintegrowany transport publiczny jako podstawowe determinanty dostępności i rozwoju Miasta 1.3. Miasto Zielone – ochrona środowiska i adaptacja do zmian klimatu warunkiem wysokiej jakości życia mieszkańców 1.4. Przestrzeń miejska po rewitalizacji - bezpieczna i sprzyjająca przeciwdziałaniu wykluczeniu społecznemu Cel strategiczny III: Budowa aktywnego społeczeństwa obywatelskiego 3.4. Sprawny samorząd</p>
<p>Cel horyzontalny: Efektywnie i odpowiedzialnie zarządzane województwo</p>	<p>Cel strategiczny I: Inteligentny i zrównoważony rozwój przestrzeni miejskiej 1.1. Uporządkowana gospodarka przestrzenna podstawą stabilnego rozwoju przestrzeni miejskiej i narzędziem zapobiegania suburbanizacji 1.3. Miasto Zielone – ochrona środowiska i adaptacja do zmian klimatu warunkiem wysokiej jakości życia mieszkańców 1.4. Przestrzeń miejska po rewitalizacji - bezpieczna i sprzyjająca przeciwdziałaniu wykluczeniu społecznemu Cel strategiczny III: Budowa aktywnego społeczeństwa obywatelskiego 3.4. Sprawny samorząd</p>

Źródło: Opracowanie własne.

Poza celami, które zostały sformułowane ogólnie dla całego regionu województwa łódzkiego, SRWŁ2030 poprzez wyznaczone obszary strategicznej interwencji dokonuje ich terytorializacji, czyli ukierunkowania interwencji na obszary wymagające szczególnego wsparcia. Obszary Strategicznej Interwencji to *określone w strategii rozwoju obszary o zidentyfikowanych lub potencjalnych powiązaniach funkcjonalnych lub o szczególnych warunkach społecznych, gospodarczych lub przestrzennych, decydujących o występowaniu barier rozwoju lub trwałych, możliwych do aktywowania potencjałów rozwojowych, do których kierowana jest interwencja publiczna łącząca inwestycje, w szczególności gospodarcze, infrastrukturalne lub w zasoby ludzkie, finansowane z różnych źródeł, lub rozwiązania regulacyjne*³.

³ Strategia Rozwoju Województwa Łódzkiego 2030.

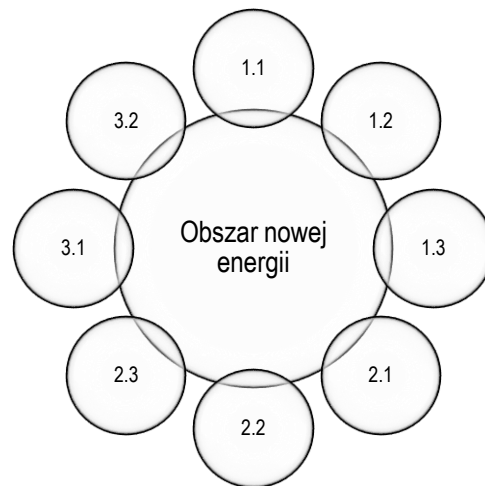


Ryc. 7. Obszary Strategicznej Interwencji w województwie łódzkim.

Źródło: Strategia Rozwoju Województwa Łódzkiego 2030.

Na mocy rozwiązań przyjętych w SRWŁ2030 Piotrków Trybunalski zaliczony został do Obszaru nowej energii (obszaru transformacji górniczo-energetycznej). Obszar ten obejmuje 35 gmin stanowiących ok. 20% obszaru województwa łódzkiego i zamieszkiwanych przez ok. 17% jego ludności, a jego szczegółowa delimitacja została

przeprowadzona na potrzeby Terytorialnego Planu Sprawiedliwej Transformacji Województwa Łódzkiego. Wyznaczony w ten sposób obszar charakteryzuje się silnymi powiązaniem środowiskowymi (zasięgi obszaru górniczego, terenu górniczego, leja depresji) oraz społeczno-gospodarczymi (wielkość zatrudnienia w sektorze górniczo-energetycznym, dojazdy do pracy, sieci powiązań pomiędzy przedsiębiorstwami, wpływy podatkowe). Zaliczenie Piotrkowa Trybunalskiego do powyższego OSI warunkuje możliwość skorzystania ze wsparcia Funduszu Sprawiedliwej Transformacji oraz zapewnia możliwość zastosowania zrównoważonych i sprawiedliwych rozwiązań w zakresie transformacji energetycznej tego obszaru. Jego sprawiedliwa transformacja ma bowiem zapobiegać regresowi gospodarczemu i społecznemu, kreować nowy zrównoważony model rozwoju gospodarczego oparty o wzrost przedsiębiorczości i konkurencyjności obszaru. W efekcie poprawie powinna ulec jakość życia mieszkańców, dostępność do usług publicznych i atrakcyjnych miejsc pracy. Utrzymany powinien zostać wysoki potencjał gospodarczy transformowanego obszaru, a jego gospodarka powinna zostać unowocześniona i zdywersyfikowana. W sferze przestrzennej dążyć się będzie do poprawy jakości przestrzeni i dostępności komunikacyjnej. Właśnie takie cele zostały założone w Strategii Rozwoju Miasta Piotrków Trybunalski do roku 2030.



Ryc. 8. Cele strategiczne i operacyjne wyznaczone w Strategii Rozwoju Miasta Piotrków Trybunalski 2030 odpowiadające głównym wyzwaniom transformacyjnym w ramach OSI Obszaru nowej energii.

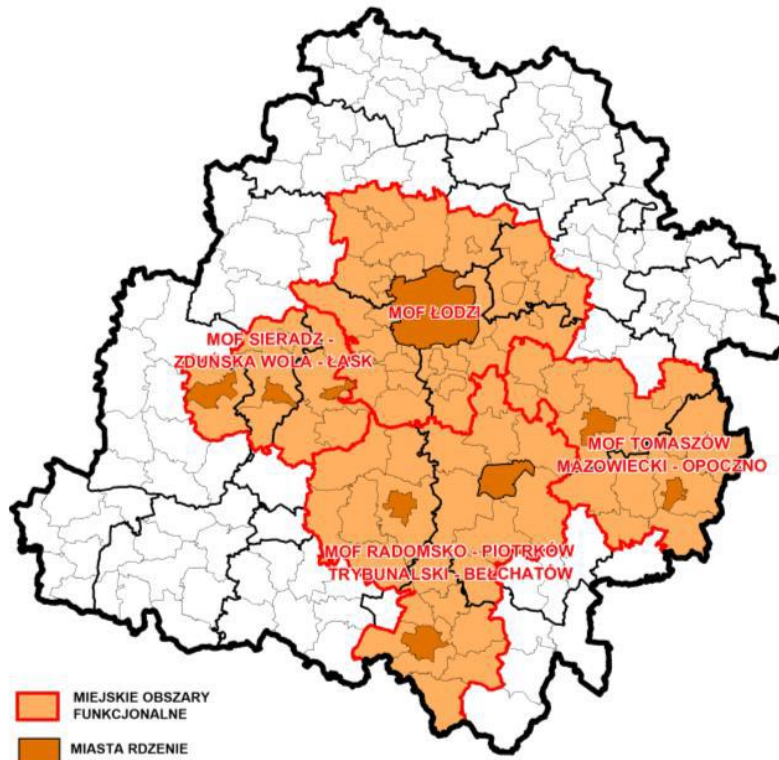
Źródło: Opracowanie własne.

W efekcie poprawie powinna ulec jakość życia mieszkańców, dostępność do usług publicznych i atrakcyjnych miejsc pracy. Utrzymany powinien zostać wysoki potencjał gospodarczy transformowanego obszaru, a jego gospodarka powinna zostać unowocześniona i zdywersyfikowana. W sferze przestrzennej dążyć się będzie do poprawy jakości przestrzeni i dostępności komunikacyjnej. Właśnie takie cele zostały założone w Strategii Rozwoju Miasta Piotrków Trybunalski do roku 2030.



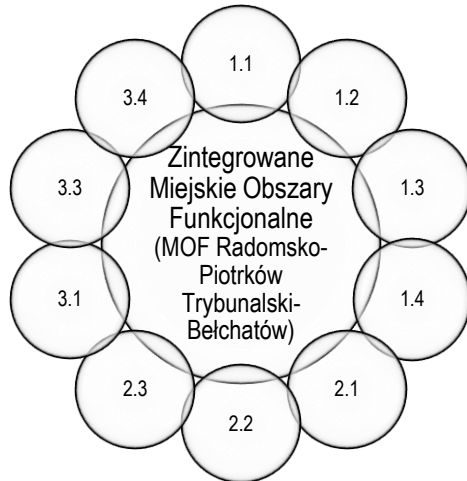
Ryc. 9. Obszar transformacji górniczo-energetycznej (obszar nowej energii) na terenie województwa łódzkiego.

Źródło: Strategia rozwoju województwa łódzkiego 2030.



Ryc. 10. Miejskie obszary funkcjonalne na terenie województwa łódzkiego.

Źródło: Strategia rozwoju województwa łódzkiego 2030.



Ryc. 11. Cele strategiczne i operacyjne wyznaczone w Strategii Rozwoju Miasta Piotrków Trybunalski 2030 odpowiadające głównym wyzwaniom transformacyjnym w ramach OSI Zintegrowane Miejskie Obszary Funkcjonalne.

Źródło: Opracowanie własne.

Miejski Obszar Funkcjonalny (MOF) Radomsko – Piotrków Trybunalski – Belchatów jest nowym obszarem strategicznej interwencji, wyznaczonym w ramach Strategii Rozwoju Województwa Łódzkiego 2030. Dla obszarów MOF na terenie województwa łódzkiego przewidziano wsparcie w postaci instrumentu Zintegrowanych Inwestycji Terytorialnych, w ramach którego realizowane będą mogły być projekty o zintegrowanym charakterze pod względem tematycznym lub terytorialnym. Koncentrować się one powinny na wyzwaniach rozwojowych, które jednostki samorządu terytorialnego tworzące MOF zdecydują się realizować wspólnie. Projekty te będą mogły dotyczyć m.in. rozwoju zrównoważonego transportu publicznego, zwiększenia efektywności energetycznej, poprawy stanu środowiska przyrodniczego, wzrostu atrakcyjności osadniczej, wsparcia rozwoju kształcenia i szkolenia zawodowego oraz rozwoju kultury, turystyki i rekreacji.

5. System realizacji strategii, w tym wytyczne do sporządzenia dokumentów wykonawczych

Prawidłowy przebieg procesu realizacji założeń Strategii Rozwoju Miasta Piotrków Trybunalski 2030 jest kontrolowany poprzez odpowiednie jej wdrażanie, a następnie monitoring, jak i ewaluację. Poprzez gromadzenie i analizę danych, wprowadzony zostanie system stałej kontroli i oceny efektów realizacji ustaleń Strategii. Pozwoli to na identyfikację zaistniałych nieprawidłowości, a następnie rozwiązanie oraz zapobieganie ich negatywnym skutkom w przyszłości.

Jednym z elementów wdrażania niniejszej Strategii jest obowiązek pracowników Urzędu Miasta oraz jednostek organizacyjnych do zapoznania się z dokumentem oraz wyznaczenie obszarów i odpowiedzialnych za realizację zadań w ramach tych obszarów. Podmiotami zaangażowanymi w proces realizacji strategii będzie sektor publiczny (władze samorządowe, Urząd Miasta, jednostki organizacyjne Miasta, inne jednostki samorządu terytorialnego), sektor prywatny (partnerzy prywatni i biznesowi, przedsiębiorcy, inwestorzy, organizacje otoczenia biznesu, zrzeszenia gospodarcze) oraz sektor społeczny (mieszkańcy, organizacje pozarządowe, liderzy społeczni, osoby publiczne). Z kolei za etap wdrażania, monitorowania, ewaluacji i aktualizacji Strategii odpowiedzialny będzie Prezydent Miasta Piotrkowa Trybunalskiego oraz odpowiednie komórki Urzędu Miasta i jego jednostki organizacyjne.

Prezydent Miasta Piotrkowa Trybunalskiego	<ul style="list-style-type: none"> • stymulowanie i koordynacja działań • integrowanie zasobów
Rada Miasta Piotrkowa Trybunalskiego	<ul style="list-style-type: none"> • wsparcie strategiczne przy realizacji i ewaluacji strategii i podejmowaniu decyzji strategicznych
Biuro Planowania Rozwoju Miasta	<ul style="list-style-type: none"> • koordynacja działań • monitoring, ewaluacja i przygotowanie zmian do aktualizacji
Biuro Partnerstwa i Funduszy Urzędu Miasta	<ul style="list-style-type: none"> • poszukiwanie nowych źródeł finansowania działań przewidzianych do realizacji w strategii
Urząd Miasta jednostki organizacyjne spółki miejskie partnerzy	<ul style="list-style-type: none"> • realizacja

W okresie realizacji Strategii aktualizacji wymagać mogą programy i Strategie z poszczególnych obszarów tematycznych. W zakresie planowania przestrzennego planuje się opracowanie nowego Studium uwarunkowań i kierunków zagospodarowania przestrzennego oraz miejscowych planów zagospodarowania przestrzennego wraz z wieloletnim programem sporządzania planów miejscowych.

Wdrażając Strategię, Miasto będzie dbało o dobrą współpracę z administracją rządową, innymi jednostkami samorządu terytorialnego oraz otoczeniem społeczno-gospodarczym, w tym z lokalnymi organizacjami pozarządowymi. Dodatkowo Miasto będzie aktywnie uczestniczyć w konsultacjach innych Strategii przyjmowanych przez podmioty z jej otoczenia, do których należy w szczególności powiat piotrkowski i gminy powiatu piotrkowskiego. W chwili przyjęcia dokumentów przez ww. podmioty, Miasto dokona analizy zgodności zapisów swojej Strategii i w razie potrzeby dokona ich aktualizacji.

Dodatkowo Miasto będzie dążyć do wprowadzenia rozwiązań związanych z inteligentnym zarządzaniem, wykorzystując nowoczesne technologie informacyjno-komunikacyjne, rozpowszechniając ideę Smart City. Narzędzia te zapewnią sprawną pracę Urzędu Miasta, jednostek podległych, ale również wpłyną na ochronę środowiska i możliwości pomiaru jakości życia w Mieście.

W celu wdrożenia praktyki angażowania organizacji pozarządowych we wspólne działania na rzecz rozwoju Miasta, projekty będą realizowane w partnerstwie z NGO. Dzięki temu przy realizacji przedsięwzięć uda się dotrzeć do coraz większej liczby odbiorców ze względu na aktywność stowarzyszeń i fundacji.

System monitorowania pełni funkcje kontrolne oraz weryfikujące skuteczność wdrażanych przedsięwzięć. Efekty Strategii będą monitorowane i opisywane w corocznym Raporcie o stanie miasta, który jest obowiązkowym dokumentem zgodnie z art. 28aa ust. 1 ustawy o samorządzie gminnym. Zgodnie z powyższą ustawą „Raport obejmuje podsumowanie działalności wójta w roku poprzednim, w szczególności realizacją polityk, programów, strategii, uchwał rady gminy i budżetu obywatelskiego”. Jednocześnie monitorowanie strategii umożliwi także rzetelne informowanie podmiotów zewnętrznych o uzyskanych wynikach, zrealizowanych działaniach, osiągniętych celach i planowanych strategicznych inwestycjach czy projektach oraz pozwoli na wprowadzenie niezbędnych działań naprawczych.

Dodatkowo, narzędziem wspomagającym monitorowanie wdrażania Strategii będzie tabela ewaluacyjna stanowiąca Załącznik nr 3 do niniejszego dokumentu. W tabeli znajduje się miejsce na wprowadzenie jednostki odpowiedzialnej za realizację celów, a także kolumny z planowaną datą wykonania zadania oraz datą faktyczną. Na podstawie tego uzupełniona zostanie ostatnia część tabeli ewaluacyjnej, zawierająca informacje o stanie realizacji zadania. W ten sposób można będzie ocenić, w jakiej części osiągnięto założony cel operacyjny, a dalej strategiczny.

6. Ramy finansowe i źródła finansowania

Miasto Piotrków Trybunalski na bieżąco analizuje możliwości pozyskania zewnętrznych źródeł finansowania działalności, w tym kierunków działań przewidzianych w Strategii, zarówno stanowiących wydatki bieżące i majątkowe. Analizy te obejmują:

- fundusze unijne, w ramach Funduszy Europejskich dla Łódzkiego 2027, ogólnopolskich programów operacyjnych, Krajowego Planu Odbudowy, Funduszu Sprawiedliwej Transformacji;
- środki budżetu państwa i państwowych funduszy celowych;
- programu jednostek samorządu terytorialnego wyższych szczebli, w tym zwłaszcza programy finansowane ze środków Samorządu Województwa Łódzkiego;
- inne, nieunijne fundusze międzynarodowe, np. Fundusze Norweskie;
- inne zwrotne i bezzwrotne źródła finansowania, dystrybuowane przed podmioty publiczne i prywatne.

Powyższe instrumenty finansowe, jak i środki własne Miasta wskazują na potencjalne źródła finansowe, z których mogą być pozyskane środki na realizację zadań określonych w Strategii Rozwoju Miasta Piotrków Trybunalski 2030. Głównymi źródłami finansowania celów rozwojowych będą dochody własne Miasta, takie jak podatki i opłaty lokalne, udział w podatku dochodowym od osób fizycznych oraz pozostałe środki publiczne. Jednocześnie wiele zadań przewidzianych w strategii realizowanych będzie w ramach bieżącej działalności poszczególnych komórek Urzędu Miasta Piotrkowa Trybunalskiego oraz jednostek organizacyjnych Miasta.

Realizacja części zadań przewidzianych w Strategii może wymagać również współpracy z gminami sąsiednimi, powiatem piotrkowskim oraz województwem łódzkim i ich jednostkami organizacyjnymi. Współpraca ta może obejmować również wymiar finansowy, w tym przekazanie dotacji na realizację zadania.

Podstawę do określenia ram finansowych działań strategicznych stanowić będzie budżet Miasta oraz wieloletnia prognoza finansowa. Miasto będzie utrzymywać nadwyżkę operacyjną w sposób nie zagrażający dyscyplinie finansów publicznych i umożliwiający spłatę wcześniej zaciągniętych zobowiązań. Pozostałe środki, a także dochody majątkowe przeznaczone będą na realizację zaplanowanych inwestycji. Długookresowe cele strategiczne określane będą w wieloletniej prognozie finansowej. W celu oddania realności prognozy oraz rzetelności finansowego przedstawienia planowanych działań, wieloletnia prognoza finansowa oddawać będzie wszystkie wydarzenia, które mają lub mogą mieć wpływ na gospodarkę finansową Miasta, a przede wszystkim uzależnione będą od czynników makroekonomicznych, takich jak: PKB, inflacja, tempo wzrostu wynagrodzeń, czy planowane zmiany systemowe np. w podatkach dochodowych. Na tej podstawie wyznaczane będą możliwe do przeznaczenia limity wydatków w poszczególnych latach na wyznaczone przedsięwzięcia. W przypadku zaciągania zwrotnych źródeł finansowania, kształt wskaźnika obsługi zadłużenia określonego w art. 243 ustawy o finansach publicznych w każdym roku prognozy powinien uwzględniać obsługę dodatkowych zobowiązań Miasta.

Zgodnie z uchwałą nr XXXIII/445/21 Rady Miasta Piotrkowa Trybunalskiego z dnia 24 lutego 2021 r. w sprawie zmiany Wieloletniej Prognozy Finansowej Miasta Piotrkowa Trybunalskiego, potencjał inwestycyjny Miasta rozumiany jest jako suma środków finansowych pozostałych do dyspozycji, po pokryciu wszystkich bieżących kosztów funkcjonowania (wydatków bieżących) oraz spłacie obecnie zaplanowanych rat kapitałowych (rozchodów), w latach 2021-2030 wyniesie około 210,4 mln zł.

SPIS TABEL I RYCIN

Tab. 1. Spójność Strategii Rozwoju Miasta Piotrków Trybunalski 2030 ze Strategią Rozwoju Województwa Łódzkiego 2030.....	49
Ryc. 1. Struktura funkcjonalno-przestrzenna Piotrkowa Trybunalskiego.....	43
Ryc. 2. Wybrane kierunki działań zawarte w SRM Piotrków Trybunalski 2030 odpowiadające przyjętym ustaleniom i rekomendacjom w zakresie prowadzenia polityki przestrzennej w Mieście – ochrona środowiska naturalnego.	44
Ryc. 3. Wybrane kierunki działań zawarte w SRM Piotrków Trybunalski 2030 odpowiadające przyjętym ustaleniom i rekomendacjom w zakresie prowadzenia polityki przestrzennej w Mieście – ochrona dziedzictwa kulturowego.	45
Ryc. 4. Wybrane kierunki działań zawarte w SRM Piotrków Trybunalski 2030 odpowiadające przyjętym ustaleniom i rekomendacjom w zakresie prowadzenia polityki przestrzennej w Mieście – tereny zabudowy.....	46
Ryc. 5. Wybrane kierunki działań zawarte w SRM Piotrków Trybunalski 2030 odpowiadające przyjętym ustaleniom i rekomendacjom w zakresie prowadzenia polityki przestrzennej w Mieście – tereny rolnicze i leśne.	46
Ryc. 6. Wybrane kierunki działań zawarte w SRM Piotrków Trybunalski 2030 odpowiadające przyjętym ustaleniom i rekomendacjom w zakresie prowadzenia polityki przestrzennej w Mieście – system komunikacji.....	47
Ryc. 7. Obszary Strategicznej Interwencji w województwie łódzkim.	51
Ryc. 8. Cele strategiczne i operacyjne wyznaczone w Strategii Rozwoju Miasta Piotrków Trybunalski 2030 odpowiadające głównym wyzwaniom transformacyjnym w ramach OSI Obszaru nowej energii.	52
Ryc. 9. Obszar transformacji górnictwo-energetycznej (obszar nowej energii) na terenie województwa łódzkiego.	52
Ryc. 10. Miejskie obszary funkcjonalne na terenie województwa łódzkiego.	53
Ryc. 11. Cele strategiczne i operacyjne wyznaczone w Strategii Rozwoju Miasta Piotrków Trybunalski 2030 odpowiadające głównym wyzwaniom transformacyjnym w ramach OSI Zintegrowane Miejskie Obszary Funkcjonalne.	53

ZAŁĄCZNIKI

Załącznik nr 1: Diagnoza sytuacji przestrzennej, gospodarczej i społecznej Miasta Piotrkowa Trybunalskiego

Załącznik nr 2: Wzór ankiety

Załącznik nr 3: Tabela ewaluacyjna

Załącznik nr 4: Wyniki ewaluacji ex-ante Strategii Rozwoju Miasta Piotrków Trybunalski 2030

PRZEWODNICZĄCY
RADY MIASTA
Marian Błaszczczyński